

แผนอัตรากำลัง ๓ ปี
ปีงบประมาณ พ.ศ. ๒๕๕๘ - ๒๕๖๐
ขององค์การบริหารส่วนตำบลไม้ฝาด
อำเภอสิเกา จังหวัดตรัง

๑. หลักการและเหตุผล

๑.๑ ประกาศคณะกรรมการกลางพนักงานส่วนตำบล (ก.อบต.) เรื่อง มาตรฐานทั่วไปเกี่ยวกับอัตราตำแหน่ง และมาตรฐานของตำแหน่ง ลงวันที่ ๒๒ พฤศจิกายน ๒๕๔๔ ข้อ ๕ กำหนดให้คณะกรรมการพนักงานส่วนตำบล (ก.อบต.จังหวัด) กำหนดตำแหน่งพนักงานส่วนตำบลว่ามีตำแหน่งใด ระดับใด อยู่ในส่วนราชการใด จำนวนเท่าใด ให้คำนึงถึงภาระหน้าที่ความรับผิดชอบลักษณะงานที่ต้องปฏิบัติ ความยาก ปริมาณและคุณภาพของงาน ตลอดจนกระทั่งภาระค่าใช้จ่ายขององค์การบริหารส่วนตำบลที่จะต้องจ่ายในด้านบุคคล โดยให้องค์การบริหารส่วนตำบลจัดทำแผนอัตรากำลังของข้าราชการหรือพนักงานส่วนตำบล เพื่อใช้ในการกำหนดตำแหน่งโดยความเห็นชอบของคณะกรรมการพนักงานส่วนตำบล (ก.อบต.จังหวัด) ทั้งนี้ให้เป็นไปตามหลักเกณฑ์และวิธีการที่คณะกรรมการกลางพนักงานส่วนตำบล (ก.อบต.) กำหนด

๑.๒ คณะกรรมการกลางพนักงานส่วนตำบล (ก.อบต.) ได้มีมติเห็นชอบประกาศกำหนดการกำหนดตำแหน่งพนักงานส่วนตำบล โดยกำหนดแนวทางให้องค์การบริหารส่วนตำบลจัดทำแผนอัตรากำลังขององค์การบริหารส่วนตำบลเพื่อเป็นกรอบในการกำหนดตำแหน่งและการใช้ตำแหน่งพนักงานส่วนตำบล โดยให้เสนอให้คณะกรรมการพนักงานส่วนตำบลจังหวัด แต่งตั้งคณะกรรมการจัดทำแผนอัตรากำลัง วิเคราะห์อำนาจหน้าที่และภารกิจขององค์การบริหารส่วนตำบล วิเคราะห์ความต้องการกำลังคน วิเคราะห์การวางแผนการใช้กำลังคน จัดทำกรอบอัตรากำลังและกำหนดหลักเกณฑ์ และเงื่อนไขในการกำหนดตำแหน่งพนักงานส่วนตำบลตามแผนอัตรากำลัง ๓ ปี

๑.๓ จากหลักการและเหตุผลดังกล่าว องค์การบริหารส่วนตำบลไม้ฝาด จึงได้จัดทำแผนอัตรากำลัง ๓ ปี สำหรับปีงบประมาณ พ.ศ. ๒๕๕๘ - ๒๕๖๐ ขึ้น

๒. วัตถุประสงค์

๒.๑ เพื่อให้องค์การบริหารส่วนตำบลไม้ฝาด มีโครงสร้างการแบ่งงานและระบบงานที่เหมาะสม ไม่ซ้ำซ้อน

๒.๒ เพื่อให้องค์การบริหารส่วนตำบลไม้ฝาด มีการกำหนดตำแหน่ง การจัดอัตราจ้าง โครงสร้างให้เหมาะสมกับอำนาจหน้าที่ขององค์การบริหารส่วนตำบลตามพระราชบัญญัติสภาตำบลและองค์การบริหารส่วนตำบล พ.ศ.๒๕๓๗ (และแก้ไขเพิ่มเติมถึง ฉบับที่ ๖ พ.ศ.๒๕๕๒) และตามพระราชบัญญัติกำหนดแผนและขั้นตอนการกระจายอำนาจให้องค์กรปกครองส่วนท้องถิ่น พ.ศ. ๒๕๔๒

๒.๓ เพื่อให้คณะกรรมการพนักงานส่วนตำบล (ก.อบต.จังหวัด) สามารถตรวจสอบการกำหนดตำแหน่งและการใช้ตำแหน่งของพนักงานส่วนตำบลให้เหมาะสม

๒.๔ เพื่อเป็นแนวทางในการดำเนินการวางแผนการใช้อัตราจ้าง การพัฒนาบุคลากรขององค์การบริหารส่วนตำบลไม้ฝาดให้เหมาะสม

๒.๕ เพื่อให้องค์การบริหารส่วนตำบล สามารถวางแผนอัตราจ้าง ในการบรรจุแต่งตั้งพนักงานส่วนตำบล เพื่อให้การบริหารงานขององค์การบริหารส่วนตำบล เกิดประโยชน์ต่อประชาชน เกิดผลสัมฤทธิ์ต่อภารกิจตามอำนาจหน้าที่ มีประสิทธิภาพ มีความคุ้มค่า สามารถลดขั้นตอนการปฏิบัติงาน และมีการลดภารกิจและยุบเลิกหน่วยงานที่ไม่จำเป็น การปฏิบัติภารกิจสามารถตอบสนองความต้องการของประชาชนได้เป็นอย่างดี

๒.๖ เพื่อให้องค์การบริหารส่วนตำบลไม้ฝาด สามารถควบคุมภาระค่าใช้จ่ายด้านการบริหารงานบุคคลให้เป็นไปตามที่กฎหมายกำหนด

๓. ขอบเขตและแนวทางในการจัดทำแผนอัตรากำลัง ๓ ปี

คณะกรรมการจัดทำแผนอัตรากำลังขององค์การบริหารส่วนตำบลไม้ฝาด ซึ่งมีนายกองค์การบริหารส่วนตำบลไม้ฝาดเป็นประธาน เห็นสมควรให้จัดทำแผนอัตรากำลัง ๓ ปี โดยให้มีขอบเขตนี้อุทธการครอบคลุมในเรื่องต่าง ๆ ดังต่อไปนี้

๓.๑ วิเคราะห์ภารกิจ อำนาจหน้าที่ความรับผิดชอบขององค์การบริหารส่วนตำบลไม้ฝาด ตามพระราชบัญญัติสภาตำบลและองค์การบริหารส่วนตำบล พ.ศ. ๒๕๓๗ แก้ไขเพิ่มเติมถึง (ฉบับที่ ๖) พ.ศ.๒๕๕๒ และตามพระราชบัญญัติกำหนดแผนและขั้นตอนการกระจายอำนาจให้องค์กรปกครองส่วนท้องถิ่น พ.ศ. ๒๕๔๒ ตลอดจนกฎหมายอื่นให้สอดคล้องกับแผนพัฒนาเศรษฐกิจและสังคมแห่งชาติ แผนพัฒนาจังหวัด แผนพัฒนาอำเภอ แผนพัฒนา นโยบายของรัฐบาล นโยบายของผู้บริหาร และสภาพปัญหาของตำบลไม้ฝาด

๓.๒ กำหนดโครงสร้างการแบ่งส่วนราชการภายในและการจัดระบบงาน เพื่อรองรับภารกิจ ตามอำนาจหน้าที่ความรับผิดชอบให้สามารถแก้ปัญหาของตำบลไม้ฝาดได้อย่างมีประสิทธิภาพ

๓.๓ กำหนดตำแหน่งในสายงานต่าง ๆ จำนวนตำแหน่ง และระดับตำแหน่งให้เหมาะสมกับภาระหน้าที่ความรับผิดชอบ ปริมาณงานและคุณภาพของงาน รวมทั้งสร้างความก้าวหน้าในสายอาชีพของกลุ่มงานต่าง ๆ

๓.๔ จัดทำกรอบอัตรากำลัง ๓ ปี โดยภาระค่าใช้จ่ายด้านการบริหารงานบุคคลต้องไม่เกิน ร้อยละ ๔๐ ของงบประมาณรายจ่าย

๓.๕ ให้นักงานส่วนตำบลทุกคนได้รับการพัฒนาความรู้ความสามารถ อย่างน้อยปีละ ๑ ครั้ง

๔. สภาพปัญหาของพื้นที่และความต้องการของประชาชน

เพื่อให้การวางแผนอัตรากำลัง ๓ ปี ขององค์การบริหารส่วนตำบลไม้ฝาดมีความครบถ้วน องค์การบริหารส่วนตำบลไม้ฝาดสามารถดำเนินการตามอำนาจหน้าที่ได้อย่างมีประสิทธิภาพ องค์การบริหารส่วนตำบลไม้ฝาดวิเคราะห์สภาพปัญหาในเขตพื้นที่ขององค์การบริหารส่วนตำบล ว่ามีปัญหอะไรและความจำเป็นพื้นฐานและความต้องการของประชาชนในเขตพื้นที่ที่สำคัญ ดังนี้

สภาพปัญหาของเขตพื้นที่ที่รับผิดชอบและความต้องการของประชาชน โดยแบ่งออกเป็นด้านต่าง ๆ ดังนี้

๑. ปัญหาโครงสร้างพื้นฐาน

- ๑.๑ การคมนาคมขนส่งระหว่างหมู่บ้านไม่สะดวก
- ๑.๒ ปัญหาการมีโทรศัพท์สาธารณะไม่เพียงพอ
- ๑.๓ ไฟฟ้าสาธารณะไม่เพียงพอ

๒. ปัญหาการผลิต การตลาด รายได้และการมีงานทำ

- ๒.๑ การประกอบอาชีพในหมู่บ้าน
 - ปัญหาการขาดความรู้ ขาดโอกาสในการประกอบอาชีพ
 - ปัญหาการขาดการรวมกลุ่มอาชีพ
- ๒.๒ ความรู้ทางด้านเทคโนโลยี การพัฒนาการเกษตร

๓. ปัญหาสาธารณสุขและการอนามัย

- ๓.๑ ปัญหาแหล่งข้อมูลข่าวสารด้านสาธารณสุขและอนามัย
- ๓.๒ ปัญหาการแพร่ระบาดของยาเสพติด
- ๓.๓ ปัญหาการให้บริการสุขภาพของผู้สูงอายุ , เด็ก , สตรี และคนพิการไม่ทั่วถึง
- ๓.๔ ปัญหาการแพร่ระบาดและการป้องกันยุ่งลาย โรคพิษสุนัขบ้า

๔. ปัญหา น้ำกิน - น้ำใช้ เพื่อการเกษตร

- ๔.๑ การขาดแคลนน้ำสำหรับอุปโภค - บริโภคในฤดูแล้ง
- ๔.๒ ระบบประปาขององค์การบริหารส่วนตำบล การผลิตและการให้บริการไม่เพียงพอ

๕. ปัญหาขาดความรู้เพื่อการปรับปรุงคุณภาพชีวิต

- ๕.๑ ปัญหาการขาดแหล่งข้อมูลข่าวสาร
- ๕.๒ การขาดโอกาสในการศึกษาและการศึกษานอกระบบ

๖. ปัญหาทรัพยากรธรรมชาติ

- ๖.๑ ปัญหาแหล่งน้ำต้นเขิน มีวัชพืชขึ้นปกคลุมทำให้การระบายน้ำไม่สะดวก
- ๖.๒ คลองธรรมชาติมีน้ำไม่เพียงพอในช่วงฤดูแล้ง

๗. ปัญหาการบริหารและการจัดการขององค์การบริหารส่วนตำบล

- ๗.๑ ความเข้มแข็งขององค์กรภาคประชาชน
- ๗.๒ บุคลากรภาคปฏิบัติมีไม่เพียงพอ

-๕-

ความต้องการของประชาชน

๑. ความต้องการด้านโครงสร้างพื้นฐาน

- ๑.๑ ขุดลอกคลอง , สร้างสะพาน คสล. , วางท่อระบายน้ำ
- ๑.๒ ติดตั้งโทรศัพท์สาธารณะให้เพียงพอทุกหมู่บ้าน
- ๑.๓ ติดตั้งไฟฟ้าสาธารณะเพิ่มขึ้น
- ๑.๔ ปรับปรุงซ่อมแซมถนนลูกรัง หินคลุก และปรับปรุงผิวถนนลาดยาง ถนนคอนกรีต

๒. ความต้องการด้านการผลิต การตลาด รายได้ และการมีงานทำ

- ๒.๑ จัดตั้งศูนย์ข้อมูลในการผลิตทางการเกษตร
- ๒.๒ ฝึกอบรมความรู้ด้านวิชาการ และการศึกษาดูงาน
- ๒.๓ สนับสนุนเงินทุนพร้อมอุปกรณ์
- ๒.๔ ให้ความรู้ทางด้านเทคโนโลยีที่ทันสมัย

๓. ความต้องการด้านสาธารณสุขและอนามัย

- ๓.๑ ฝึกอบรมให้ความรู้ทางโภชนาการอนามัยแม่และเด็ก

- ๓.๒ ให้มีศูนย์บริการสาธารณสุข
- ๓.๓ ให้มีการป้องกันและแก้ไขปัญหายาเสพติด กำจัดขุมขยะ และรณรงค์โรคพิษสุนัขบ้า
- ๓.๔ ต้องการดูแลสุขภาพผู้สูงอายุ เด็ก สตรี และคนพิการ สงเคราะห์ผู้สูงอายุ

๔. ความต้องการด้านน้ำกิน - น้ำใช้ เพื่อการเกษตร

- ๔.๑ ให้มีการขุดลอกคลองส่งน้ำ และกำจัดวัชพืช
- ๔.๒ ให้มีการขยายเขตประปาหมู่บ้านครอบคลุมทุกหมู่บ้าน

๕. ความต้องการด้านความรู้ เพื่อการปรับปรุงคุณภาพชีวิต

- ๕.๑ ฝึกอบรมให้ความรู้ด้านอาชีพ มีศูนย์ข้อมูล ห้องสมุดชุมชน
- ๕.๒ ให้ความรู้ด้านการจัดศึกษา การศึกษานอกระบบ
- ๕.๓ ให้ความรู้เกี่ยวกับการป้องกันและแก้ไขปัญหายาเสพติดต่างๆ
- ๕.๔ ฟื้นฟู ส่งเสริม ศิลปวัฒนธรรมและภูมิปัญญาท้องถิ่น

๖. ความต้องการด้านทรัพยากรธรรมชาติ

- ๖.๑ ฝึกอบรมจัดตั้งเยาวชนด้านการอนุรักษ์ทรัพยากรธรรมชาติและสิ่งแวดล้อม
- ๖.๒ ขุดลอกคลองที่ตื้นเขินและกำจัดวัชพืช

๗. ความต้องการด้านการบริหารและจัดการขององค์การบริหารส่วนตำบล

- ๗.๑ จัดประชุมประชาคมสร้างความเข้มแข็งให้กับองค์กรภาคประชาชน กลุ่มสตรี และกลุ่มอาสาอื่นๆ
- ๗.๒ จัดหาบุคลากรให้เพียงพอในการปฏิบัติงาน

๕. ภารกิจ อำนาจหน้าที่ขององค์การบริหารส่วนตำบล

การพัฒนาท้องถิ่นขององค์การบริหารส่วนตำบลไม้ฝาดนั้น เป็นการสร้างความเข้มแข็งของชุมชน ในการร่วมคิดร่วมแก้ไขปัญหาร่วมสร้างร่วมจัดทำส่งเสริมความเข้มแข็งของชุมชนในเขตพื้นที่ขององค์การบริหารส่วนตำบลไม้ฝาดให้มีส่วนร่วมในการพัฒนาท้องถิ่นในทุกด้าน การพัฒนาองค์การบริหารส่วนตำบลไม้ฝาดจะสมบูรณ์ได้ จำเป็นต้องอาศัยความร่วมมือของชุมชนในพื้นที่ เกิดความตระหนักร่วมกันแก้ไขปัญหาและความเข้าใจในแนวทางแก้ไขปัญหากันอย่างจริงจัง องค์การบริหารส่วนตำบลไม้ฝาดยังได้เน้นให้คนเป็นศูนย์กลางของการพัฒนาในทุกกลุ่มทุกวัยของประชากร นอกจากนั้นยังได้เน้นการส่งเสริม และสนับสนุนให้การศึกษาเด็กก่อนวัยเรียน และพัฒนาเยาวชนให้

พร้อมที่จะเป็นบุคลากรที่มีคุณภาพโดยยึดกรอบแนวทางในการจัดระเบียบการศึกษา ส่วนด้านพัฒนา อาชีพนั้น จะเน้นพัฒนาเศรษฐกิจชุมชนพึ่งตนเองในท้องถิ่นและยังจัดให้ตั้งเศรษฐกิจแบบพอเพียงโดย ส่วนรวม

การวิเคราะห์ภารกิจอำนาจหน้าที่ขององค์การบริหารส่วนตำบล ตามพระราชบัญญัติ สภาตำบลและองค์การบริหารส่วนตำบล พ.ศ.๒๕๓๗ แก้ไขเพิ่มเติมถึง (ฉบับที่ ๖) พ.ศ.๒๕๕๒ และ ตามพระราชบัญญัติกำหนดแผนและขั้นตอนการกระจายอำนาจให้องค์กรปกครองส่วนท้องถิ่น พ.ศ. ๒๕๔๒ และรวบรวมกฎหมายอื่นของ อบต. ใช้เทคนิค SWOT เข้ามาช่วย ทั้งนี้เพื่อให้ทราบว่าองค์การบริหารส่วนตำบลมีอำนาจหน้าที่ที่จะเข้าไป ดำเนินการแก้ไขปัญหาในเขตพื้นที่ ให้ตรงกับความต้องการของ ประชาชนได้อย่างไร โดยวิเคราะห์จุดแข็ง จุดอ่อน โอกาส ภัยคุกคาม ในการดำเนินการตามภารกิจ ตาม หลัก SWOT องค์การบริหารส่วนตำบลไม้ฝาด กำหนดวิธีการดำเนินการตามภารกิจสอดคล้องกับ แผนพัฒนาเศรษฐกิจและสังคมแห่งชาติ ยุทธศาสตร์การพัฒนารัฐบาลจังหวัด ยุทธศาสตร์การพัฒนารัฐบาล อำเภอ ยุทธศาสตร์การพัฒนารัฐบาล นโยบายของรัฐบาลและนโยบายของผู้บริหารท้องถิ่น ทั้งนี้สามารถ วิเคราะห์ภารกิจให้ตรงกับสภาพปัญหา โดยสามารถกำหนดแบ่งภารกิจได้เป็น ๗ ด้าน ซึ่งภารกิจ ดังกล่าวถูกกำหนดอยู่ในพระราชบัญญัติสภาตำบลและองค์การบริหารส่วนตำบล พ.ศ. ๒๕๓๗ แก้ไข เพิ่มเติมถึง (ฉบับที่ ๖) พ.ศ.๒๕๕๒ และตามพระราชบัญญัติกำหนดแผนและขั้นตอนการกระจาย อำนาจให้องค์กรปกครอง ส่วนท้องถิ่น พ.ศ.๒๕๔๒ ดังนี้

๕.๑ ด้านโครงสร้างพื้นฐาน มีภารกิจที่เกี่ยวข้องดังนี้

- (๑) จัดให้มีและบำรุงรักษาทางน้ำและทางบก (มาตรา ๖๗ (๑))
- (๒) ให้มีน้ำเพื่อการอุปโภค บริโภค และการเกษตร (มาตรา ๖๘(๑))
- (๓) ให้มีและบำรุงการไฟฟ้าหรือแสงสว่างโดยวิธีอื่น (มาตรา ๖๘(๒))
- (๔) ให้มีและบำรุงรักษาทางระบายน้ำ (มาตรา ๖๘(๓))
- (๕) การสาธารณสุข โภคและการก่อสร้างอื่นๆ (มาตรา ๑๖(๔))
- (๖) การสาธารณสุขการ (มาตรา ๑๖(๕))
- (๗) จัดให้มีน้ำสะอาดหรือการประปา
- (๘) จัดให้มีตลาด ท่าเทียบเรือ และท่าข้าม

-๗-

๕.๒ ด้านส่งเสริมคุณภาพชีวิต มีภารกิจที่เกี่ยวข้อง ดังนี้

- (๑) ส่งเสริมการพัฒนาสตรี เด็ก เยาวชน ผู้สูงอายุ และผู้พิการ (มาตรา ๖๗ (๖))
- (๒) ป้องกันโรคและระงับโรคติดต่อ (มาตรา 67 (3))

(๓) การสังคมสงเคราะห์และการพัฒนาคุณภาพชีวิต เด็ก สตรี คนชรา และผู้ด้อยโอกาส (มาตรา ๑๖ (๑๐))

(๔) การส่งเสริมประชาธิปไตย ความเสมอภาค และสิทธิเสรีภาพของประชาชน (มาตรา ๑๖ (๕))

(๕) การส่งเสริมการกีฬา (มาตรา ๑๗ (๑๘))

(๖) การสาธารณสุข การอนามัยครอบครัว และการรักษาพยาบาล (มาตรา ๑๖ (๑๙))

๕.๓ ด้านการจัดระเบียบชุมชน สังคม และการรักษาความสงบเรียบร้อยมีภารกิจที่เกี่ยวข้อง ดังนี้

(๑) การป้องกันและบรรเทาสาธารณภัย (มาตรา 67 (4))

(๒) การคุ้มครองดูแลและรักษาทรัพย์สินอันเป็นสาธารณสมบัติของแผ่นดิน (มาตรา ๖๘ (๘))

(๓) การผังเมือง (มาตรา ๖๘ (๑๓))

(๔) การรักษาความสะอาดและความเป็นระเบียบเรียบร้อยของบ้านเมือง (มาตรา ๑๖ (๑๗))

(๕) การควบคุมอาคาร (มาตรา ๑๖ (๒๘))

(๖) จัดให้มีที่จอดรถ (มาตรา ๑๖ (๓))

๕.๔ ด้านการวางแผนการส่งเสริมการลงทุน พาณิชยกรรมและการท่องเที่ยว มีภารกิจที่เกี่ยวข้อง ดังนี้

(๑) ส่งเสริมให้มีอุตสาหกรรมในครอบครัว (มาตรา ๖๘ (๖))

(๒) ให้มีและส่งเสริมกลุ่มเกษตรกรและกิจการสหกรณ์ (มาตรา ๖๘ (๕))

(๓) บำรุงและส่งเสริมการประกอบอาชีพของราษฎร (มาตรา ๖๘ (๗))

(๔) ให้มีตลาด (มาตรา ๖๘ (๑๐))

(๕) การท่องเที่ยว (มาตรา ๖๘ (๑๒))

(๖) การส่งเสริม การฝึก และประกอบอาชีพ (มาตรา ๑๖ (๖))

(๗) การพาณิชยกรรมและการส่งเสริมการลงทุน (มาตรา ๑๖ (๗))

๕.๕ ด้านการบริหารจัดการและการอนุรักษ์ทรัพยากรธรรมชาติและสิ่งแวดล้อมมี
ภารกิจที่เกี่ยวข้อง ดังนี้

- (๑) ค้ำครอง ดูแล และบำรุงรักษาทรัพยากรธรรมชาติและสิ่งแวดล้อม
(มาตรา ๖๗ (๗))
- (๒) รักษาความสะอาดของถนน ทางน้ำ ทางเดินและที่สาธารณะรวมทั้ง
กำจัดมูลฝอย และสิ่งปฏิกูล (มาตรา ๖๗ (๒))
- (๓) การจัดการสิ่งแวดล้อมและมลพิษต่าง ๆ (มาตรา ๑๗ (๑๒))
- (๔) การค้ำครอง ดูแล และรักษาทรัพยากรอันเป็นสาธารณสมบัติของ
แผ่นดิน (มาตรา ๖๘ (๘))

๕.๖ ด้านการศาสนา ศิลปวัฒนธรรม จารีตประเพณี และภูมิปัญญาท้องถิ่น
มีภารกิจที่เกี่ยวข้อง ดังนี้

- (๑) บำรุงรักษาศิลปะ จารีตประเพณี ภูมิปัญญาท้องถิ่น และวัฒนธรรมอันดีของ
ท้องถิ่น (มาตรา ๖๗ (๘))
- (๒) ส่งเสริมการศึกษา ศาสนา และวัฒนธรรม (มาตรา ๖๗(๕))
- (๓) การจัดการศึกษา (มาตรา ๑๖(๙))
- (๔) การส่งเสริมการกีฬา จารีตประเพณี และวัฒนธรรมอันดีงามของ
ท้องถิ่น (มาตรา ๑๗(๑๘))

๕.๗ ด้านการบริหารจัดการและการสนับสนุนการปฏิบัติภารกิจของส่วนราชการ
และองค์กรปกครองส่วนท้องถิ่น มีภารกิจที่เกี่ยวข้อง ดังนี้

- (๑) สนับสนุนสภาพตำบลและองค์กรปกครองส่วนท้องถิ่นอื่นในการพัฒนา
ท้องถิ่น (มาตรา ๔๕(๓))
- (๒) ปฏิบัติหน้าที่อื่นตามที่ทางราชการมอบหมายโดยจัดสรรงบประมาณหรือ
บุคลากรให้ตามความจำเป็นและสมควร (มาตรา ๖๗(๙))
- (๓) ส่งเสริมการมีส่วนร่วมของราษฎร ในการมีมาตรการป้องกัน (มาตรา ๑๖
(๑๖))
- (๔) การประสานและให้ความร่วมมือในการปฏิบัติหน้าที่ขององค์กรปกครอง
ส่วนท้องถิ่น (มาตรา ๑๗(๓))
- (๕) การสร้างและบำรุงรักษาทางบกและทางน้ำที่เชื่อมต่อระหว่างองค์กร
ปกครองส่วนท้องถิ่นอื่น (มาตรา ๑๗(๑๖))

ภารกิจทั้ง ๗ ด้านตามที่กฎหมายกำหนดให้อำนาจองค์การบริหารส่วนตำบลสามารถ
จะแก้ไขปัญหาขององค์การบริหารส่วนตำบลไม่ขาด ได้เป็นอย่างดีมีประสิทธิภาพและประสิทธิผล โดย
คำนึงถึงความต้องการของประชาชนในเขตพื้นที่ประกอบด้วยการดำเนินการขององค์การบริหารส่วน
ตำบล จะต้องสอดคล้องกับแผนพัฒนาเศรษฐกิจและสังคมแห่งชาติ แผนพัฒนาจังหวัด แผนพัฒนา
อำเภอ แผนพัฒนาตำบล นโยบายของรัฐบาล และนโยบายของผู้บริหารขององค์การบริหารส่วนตำบล
เป็นสำคัญ

หมายเหตุ : มาตรา ๖๗,๖๘ หมายถึง พ.ร.บ.สภาตำบลและองค์การบริหารส่วนตำบล พ.ศ.๒๕๓๗
มาตรา ๑๖,๑๗ และ ๔๕ หมายถึง พ.ร.บ.กำหนดแผนและขั้นตอนกระจายอำนาจให้แก่
องค์กรปกครองส่วนท้องถิ่น พ.ศ.๒๕๔๒

๖. ภารกิจหลักและภารกิจรองที่องค์การบริหารส่วนตำบลจะดำเนินการ

ภารกิจหลัก

๑. ด้านการปรับปรุงโครงสร้างพื้นฐาน
๒. ด้านการส่งเสริมคุณภาพชีวิต
๓. ด้านการจัดระเบียบชุมชน สังคม และการรักษาความสงบเรียบร้อย
๔. ด้านการอนุรักษ์ทรัพยากรธรรมชาติและสิ่งแวดล้อม
๕. ด้านการพัฒนาการเมืองและการบริหาร
๖. ด้านการส่งเสริมการศึกษา
๗. ด้านการป้องกันและบรรเทาสาธารณภัย

ภารกิจรอง

๑. การฟื้นฟูวัฒนธรรม และส่งเสริมประเพณี
๒. การสนับสนุนและส่งเสริมศักยภาพกลุ่มอาชีพ
๓. การส่งเสริมการเกษตร และการประกอบอาชีพทางการเกษตร
๔. ด้านการวางแผนการส่งเสริมการลงทุน

๗. สรุปปัญหา และแนวทางในการกำหนดโครงสร้างส่วนราชการและกรอบอัตรากำลัง

องค์การบริหารส่วนตำบลไม้ฝาด เป็นองค์การบริหารส่วนตำบลขนาดกลาง โดยกำหนดโครงสร้างการแบ่งส่วนราชการออกเป็น ๓ ส่วน ได้แก่ สำนักงานปลัด กองคลัง กองช่าง มีกรอบอัตรากำลังไม่เพียงพอต่อภาระหน้าที่ที่มีจำนวนมาก มีความจำเป็นที่จะต้องใช้บุคคลที่มีความรู้ความสามารถด้านต่างๆ หลายสายงาน เพื่อให้แก้ปัญหาของประชาชนในเขตตำบลไม้ฝาด ดังนั้น จึงต้องมีการกำหนดโครงสร้างและกำหนดกรอบอัตรากำลังใหม่ขึ้น โดยให้สอดคล้องกับภารกิจและอำนาจหน้าที่ สามารถแก้ไข้ปัญหาขององค์การบริหารส่วนตำบล ได้อย่างมีประสิทธิภาพ ยั่งยืน องค์การบริหารส่วนตำบลไม้ฝาดได้เปรียบเทียบจำนวนอัตรากำลังในองค์การบริหารส่วนตำบลข้างเคียง ที่มีงบประมาณและภาระหน้าที่ใกล้เคียงกัน ดังนี้

ลำดับที่	อปท.	กำหนดส่วนราชการ	งบประมาณรายจ่ายประจำปี ๒๕๕๗	พนักงานส่วนตำบล (คน)	พนักงานจ้าง (คน)	หมายเหตุ
๑	อบต.ไม้ฝาด	๓	๒๘,๒๐๘,๒๓๙	๓๐	๓๑	
๒	อบต.บ่อหิน	๓	๒๙,๙๐๐,๐๐๐	๑๗	๓๑	

๓	อบต.กะลาเส	๓	๒๔,๓๑๐,๐๐๐	๑๘	๑๖	
๔	อบต.เขาไม้แก้ว	๓	๒๕,๐๐๐,๐๐๐	๒๓	๑๙	

ดังนั้น เพื่อให้การกำหนดอัตรากำลังขององค์การบริหารส่วนตำบลไม้ฝาดให้เหมาะสม จึงมีความจำเป็นกำหนดตำแหน่งใหม่เพื่อรองรับปริมาณงานที่เพิ่มมากขึ้น และยุบเลิกบางตำแหน่งที่มีความซ้ำซ้อนให้เหมาะสมกับภาระค่าใช้จ่ายด้านบุคลากร เพื่อแก้ไขปัญหาการบริหารงานภายในส่วนราชการขององค์การบริหารส่วนตำบลไม้ฝาดต่อไป

-๑๒-

๘. โครงสร้างการกำหนดส่วนราชการ

๘.๑ โครงสร้าง

จากการที่องค์การบริหารส่วนตำบลได้กำหนดภารกิจหลักและภารกิจรองที่จะดำเนินการดังกล่าว โดยองค์การบริหารส่วนตำบลกำหนดตำแหน่งของพนักงานส่วนตำบลให้ตรงกับภารกิจดังกล่าว และในระยะแรกการกำหนดโครงสร้างส่วนราชการที่จะรองรับการดำเนินการตามภารกิจนั้น อาจกำหนดเป็นภารกิจอยู่ในงานหรือกำหนดเป็นฝ่าย และในระยะต่อไปเมื่อมีการดำเนินการตามภารกิจนั้น และองค์การบริหารส่วนตำบลพิจารณา เห็นว่าภารกิจนั้นมีปริมาณงานมากพอที่จะพิจารณาตั้งเป็นส่วนต่อไป ดังนี้

<p>โครงสร้างตามแผนอัตรากำลังปัจจุบัน (๒๕๕๕-๒๕๕๗)</p>	<p>โครงสร้างตามแผนอัตรากำลังใหม่ (๒๕๕๘-๒๕๖๐)</p>	<p>หมายเหตุ</p>
<p>๑. สำนักปลัด อบต.</p> <p>๑.๑ <u>ฝ่ายบริหารทั่วไป</u></p> <ul style="list-style-type: none"> - งานสารบรรณ - งานบริหารงานบุคคล - งานศูนย์พัฒนาเด็กเล็ก - งานส่งเสริมการศึกษา - งานเลือกตั้งและทะเบียนข้อมูล - งานตรวจสอบภายใน <p>๑.๒ <u>ฝ่ายนโยบายและแผน</u></p> <ul style="list-style-type: none"> - งานนโยบายและแผน - งานวิชาการ - งานสารสนเทศและระบบคอมพิวเตอร์ - งานข้อมูลและประชาสัมพันธ์ - งานงบประมาณ <p>๑.๓ <u>ฝ่ายกฎหมายและคดี</u></p> <ul style="list-style-type: none"> - งานกฎหมายและคดี - งานร้องเรียนร้องทุกข์และอุทธรณ์ - งานข้อบัญญัติและระเบียบ <p>๑.๔ <u>ฝ่ายป้องกันและบรรเทาสาธารณภัย</u></p> <ul style="list-style-type: none"> - งานอำนวยการ - งานป้องกัน - งานฟื้นฟู <p>๑.๕ <u>งานกิจการสภา อบต.</u></p> <ul style="list-style-type: none"> - งานระเบียบข้อบังคับประชุม - งานการประชุม - งานอำนวยการและประสานงาน 	<p>๑. สำนักงานปลัด อบต.</p> <p>๑.๑ <u>ฝ่ายบริหารทั่วไป</u></p> <ul style="list-style-type: none"> - งานสารบรรณ - งานบริหารงานบุคคล - งานศูนย์พัฒนาเด็กเล็ก - งานส่งเสริมการศึกษา - งานเลือกตั้งและทะเบียนข้อมูล - งานตรวจสอบภายใน - งานส่งเสริมการท่องเที่ยว <p>๑.๒ <u>ฝ่ายนโยบายและแผน</u></p> <ul style="list-style-type: none"> - งานนโยบายและแผน - งานวิชาการ - งานสารสนเทศและระบบคอมพิวเตอร์ - งานข้อมูลและประชาสัมพันธ์ - งานงบประมาณ <p>๑.๓ <u>ฝ่ายกฎหมายและคดี</u></p> <ul style="list-style-type: none"> - งานกฎหมายและคดี - งานร้องเรียนร้องทุกข์และอุทธรณ์ - งานข้อบัญญัติและระเบียบ <p>๑.๔ <u>ฝ่ายป้องกันและบรรเทาสาธารณภัย</u></p> <ul style="list-style-type: none"> - งานอำนวยการ - งานป้องกัน - งานฟื้นฟู <p>๑.๕ <u>งานกิจการสภา อบต.</u></p> <ul style="list-style-type: none"> - งานระเบียบข้อบังคับประชุม - งานการประชุม - งานอำนวยการและประสานงาน 	<p>งานส่งเสริมการ ท่องเที่ยว กำหนด เพิ่มเติม แผนพัฒนาสามปี องค์การบริหาร ส่วนตำบล ไม้ผาด (พ.ศ.๒๕๕๘- ๒๕๖๐) ยุทธศาสตร์ที่ ๒</p>

<p>โครงสร้างตามแผนอัตรากำลังปัจจุบัน (๒๕๕๕-๒๕๕๗)</p>	<p>โครงสร้างตามแผนอัตรากำลังใหม่ (๒๕๕๘-๒๕๖๐)</p>	<p>หมายเหตุ</p>
<p>๒. ส่วนการคลัง</p> <p>๒.๑ <u>ฝ่ายการเงิน</u></p> <ul style="list-style-type: none"> - งานการเงิน - งานรับเงินเบิกจ่ายเงิน - งานจัดทำฎีกาเบิกจ่ายเงิน - งานเก็บรักษาเงิน <p>๒.๒ <u>ฝ่ายบัญชี</u></p> <ul style="list-style-type: none"> - งานการบัญชี - งานทะเบียนการคุมเบิกจ่ายเงิน - งานงบการเงินและงบทดลอง - งานแสดงฐานะทางการเงิน <p>๒.๓ <u>ฝ่ายพัฒนาและจัดเก็บรายได้</u></p> <ul style="list-style-type: none"> - งานภาษีอากร ค่าธรรมเนียม และค่าเช่า - งานพัฒนารายได้ - งานควบคุมกิจการค้าและค่าปรับ - งานทะเบียนควบคุมและเร่งรัดรายได้ <p>๒.๔ <u>ฝ่ายทะเบียนทรัพย์สินและพัสดุ</u></p> <ul style="list-style-type: none"> - งานทะเบียนทรัพย์สินและแผนที่ภาษี - งานพัสดุ - งานทะเบียนเบิกจ่ายวัสดุครุภัณฑ์ 	<p>๒. กองคลัง</p> <p>๒.๑ <u>ฝ่ายการเงิน</u></p> <ul style="list-style-type: none"> - งานการเงิน - งานรับเงินเบิกจ่ายเงิน - งานจัดทำฎีกาเบิกจ่ายเงิน - งานเก็บรักษาเงิน <p>๒.๒ <u>ฝ่ายบัญชี</u></p> <ul style="list-style-type: none"> - งานการบัญชี - งานทะเบียนการคุมเบิกจ่ายเงิน - งานงบการเงินและงบทดลอง - งานแสดงฐานะทางการเงิน <p>๒.๓ <u>ฝ่ายพัฒนาและจัดเก็บรายได้</u></p> <p>ค่าเช่า</p> <ul style="list-style-type: none"> - งานพัฒนารายได้ - งานควบคุมกิจการค้าและค่าปรับ - งานทะเบียนควบคุมและเร่งรัดรายได้ <p>๒.๔ <u>ฝ่ายทะเบียนทรัพย์สินและพัสดุ</u></p> <ul style="list-style-type: none"> - งานทะเบียนทรัพย์สินและแผนที่ภาษี - งานพัสดุ - งานทะเบียนเบิกจ่ายวัสดุครุภัณฑ์ 	

โครงสร้างตามแผนอัตรากำลังปัจจุบัน (๒๕๕๕-๒๕๕๗)	โครงสร้างตามแผนอัตรากำลังใหม่ (๒๕๕๘-๒๕๖๐)	หมายเหตุ
<p>๓. ส่วนโยธา</p> <p>๓.๑ <u>ฝ่ายก่อสร้าง</u></p> <ul style="list-style-type: none">- งานก่อสร้างและบูรณะถนน- งานก่อสร้างสะพาน เขื่อน ทดน้ำ- งานข้อมูลก่อสร้าง <p>๓.๒ <u>ฝ่ายออกแบบและควบคุมอาคาร</u></p> <ul style="list-style-type: none">- งานประเมินราคา- งานควบคุมการก่อสร้างอาคาร- งานออกแบบและบริการข้อมูล <p>๓.๓ <u>ฝ่ายประสานสาธารณูปโภค</u></p> <ul style="list-style-type: none">- งานประสานกิจการประปา- งานไฟฟ้าสาธารณะ- งานระบายน้ำ <p>๓.๔ <u>ฝ่ายผังเมือง</u></p> <ul style="list-style-type: none">- งานสำรวจและแผนที่- งานวางผังพัฒนาเมือง- งานควบคุมทางผังเมือง	<p>๓. กองช่าง</p> <p>๓.๑ <u>ฝ่ายก่อสร้าง</u></p> <ul style="list-style-type: none">- งานก่อสร้างและบูรณะถนน- งานก่อสร้างสะพาน เขื่อน ทดน้ำ- งานข้อมูลก่อสร้าง <p>๓.๒ <u>ฝ่ายออกแบบและควบคุมอาคาร</u></p> <ul style="list-style-type: none">- งานประเมินราคา- งานควบคุมการก่อสร้างอาคาร- งานออกแบบและบริการข้อมูล <p>๓.๓ <u>ฝ่ายประสานสาธารณูปโภค</u></p> <ul style="list-style-type: none">- งานประสานกิจการประปา- งานไฟฟ้าสาธารณะ- งานระบายน้ำ <p>๓.๔ <u>ฝ่ายผังเมือง</u></p> <ul style="list-style-type: none">- งานสำรวจและแผนที่- งานวางผังพัฒนาเมือง- งานควบคุมทางผังเมือง	

๘.๒ การวิเคราะห์การกำหนดตำแหน่ง

องค์การบริหารส่วนตำบลไม้ฝาด ได้วิเคราะห์กำหนดตำแหน่งของภารกิจที่ดำเนินการเสร็จเรียบร้อยแล้ว และสามารถนำผลการวิเคราะห์ตำแหน่งกรอกข้อมูลในกรอบอัตรากำลัง ๓ ปี ได้ดังนี้

กรอบอัตรากำลัง ๓ ปี ประจำปีงบประมาณ ๒๕๕๘-๒๕๖๐

ส่วนราชการ	กรอบ อัตรากำลัง เดิม	อัตราตำแหน่งที่คาดว่าจะต้อง ใช้ในช่วงระยะเวลา ๓ ปี ข้างหน้า			อัตรากำลังคน เพิ่ม/ลด			หมายเหตุ
		๒๕๕๘	๒๕๕๙	๒๕๖๐	๒๕๕๘	๒๕๕๙	๒๕๖๐	
นักบริหารงาน อบต.๘	๑	๑	๑	๑	-	-	-	
นักบริหารงาน อบต.๗	๑	๑	๑	๑	-	-	-	
หน่วยตรวจสอบภายใน								
เจ้าหน้าที่ตรวจสอบภายใน ๓-๕/๖ว (ว่าง)	๑	๑	๑	๑	-	-	-	
สำนักงานปลัดฯ								
นักบริหารงานทั่วไป ๖	๑	๑	๑	๑	-	-	-	
เจ้าหน้าที่วิเคราะห์นโยบาย และแผน ๔	๑	๑	๑	๑	-	-	-	
นิติกร ๓	๑	๑	๑	๑	-	-	-	
บุคลากร ๕	๑	๑	๑	๑	-	-	-	
นักพัฒนาชุมชน ๔	๑	๑	๑	๑	-	-	-	
นักวิชาการศึกษา ๕	๑	๑	๑	๑	-	-	-	

เจ้าพนักงานป้องกันและบรรเทา สาธารณภัย ๒-๔/๕ (ว่าง)	๑	๑	๑	๑	-	-	-	
เจ้าพนักงานธุรการ ๓	๑	๑	๑	๑	-	-	-	
เจ้าพนักงานส่งเสริมการ ท่องเที่ยว ๒-๔/๕ (ว่าง)	-	๑	๑	๑	+๑	-	-	กำหนดเพิ่ม
ครู	๑	๑	๑	๑	-	-	-	
ครู	๑	๑	๑	๑	-	-	-	
ครู	๑	๑	๑	๑	-	-	-	
ครูผู้ดูแลเด็ก	๑	๑	๑	๑	-	-	-	
ครูผู้ดูแลเด็ก	๑	๑	๑	๑	-	-	-	
ครูผู้ดูแลเด็ก	๑	๑	๑	๑	-	-	-	

-๑๖-

ส่วนราชการ	กรอบ อัตรากำลัง เดิม	อัตราตำแหน่งที่คาดว่าจะต้อง ใช้ในช่วงระยะเวลา ๓ ปี ข้างหน้า			อัตรากำลังคน เพิ่ม/ลด			หมายเหตุ
		๒๕๕๘	๒๕๕๙	๒๕๖๐	๒๕๕๘	๒๕๕๙	๒๕๖๐	
ลูกจ้างประจำ								
เจ้าหน้าที่บันทึกข้อมูล	๑	๑	๑	๑	-	-	-	
พนักงานจ้างตามภารกิจ (ผู้มีคุณวุฒิ)								
ผู้ช่วยเจ้าหน้าที่ธุรการ	๑	๑	๑	๑	-	-	-	
ผู้ช่วยครูผู้ดูแลเด็ก	๘	๘	๘	๘	-	-	-	
พนักงานจ้างตามภารกิจ (ผู้มีทักษะ)								
พนักงานขับรถยนต์	๑	๑	๑	๑	-	-	-	
พนักงานจ้างทั่วไป								
คนงานทั่วไป	๙	๙	๙	๙	-	-	-	
ปฏิบัติหน้าที่ดูแลเด็กเล็ก	๒	๒	๒	๒	-	-	-	

ส่วนราชการ	กรอบ อัตรา กำลังเดิม	อัตราตำแหน่งที่คาดว่าจะต้อง ใช้ในช่วงระยะเวลา ๓ ปี ข้างหน้า			อัตรากำลังคน เพิ่ม/ลด			หมายเหตุ
		๒๕๕๘	๒๕๕๙	๒๕๖๐	๒๕๕๘	๒๕๕๙	๒๕๖๐	
กองคลัง								
นักบริหารงานคลัง ๗	๑	๑	๑	๑	-	-	-	
นักวิชาการเงินและบัญชี ๓-๕/๖ว (ว่าง)	๑	๑	๑	๑	-	-	-	
เจ้าพนักงานการเงินและบัญชี ๒-๔/๕ (ว่าง)	๑	๑	๑	๑	-	-	-	
เจ้าพนักงานพัสดุ ๒	๑	๑	๑	๑	-	-	-	
เจ้าพนักงานจัดเก็บรายได้ ๓	๑	๑	๑	๑	-	-	-	

เจ้าหน้าที่พัสดุ ๑-๓/๔ (ว่าง)	๑	๑	๑	๑	-	-	-	
เจ้าหน้าที่จัดเก็บรายได้ ๑-๓/๔ (ว่าง)	๑	๑	๑	๑	-	-	-	
พนักงานจ้างตามภารกิจ (ผู้มีคุณวุฒิ)								
ผู้ช่วยเจ้าหน้าที่จัดเก็บรายได้	๑	๑	๑	๑	-	-	-	
ผู้ช่วยเจ้าหน้าที่พัสดุ	๑	๑	๑	๑	-	-	-	
ผู้ช่วยเจ้าหน้าที่การเงินและบัญชี	๑	๑	๑	๑	-	-	-	

-๑๘-

ส่วนราชการ	กรอบ อัตรากำลัง เดิม	อัตราตำแหน่งที่คาดว่าจะต้อง ใช้ในช่วงระยะเวลา ๓ ปี ข้างหน้า			อัตรากำลังคน เพิ่ม/ลด			หมายเหตุ
		๒๕๕๘	๒๕๕๙	๒๕๖๐	๒๕๕๘	๒๕๕๙	๒๕๖๐	
กองช่าง								
นักบริหารงานช่าง ๗ (ว่าง)	๑	๑	๑	๑	-	-	-	
วิศวกรโยธา ๓-๕/๖ว (ว่าง)	๑	๑	๑	๑	-	-	-	
นายช่างโยธา ๕	๑	๑	๑	๑	-	-	-	

เจ้าพนักงานธุรการ ๓	๑	๑	๑	๑	-	-	-	
ช่างโยธา ๑-๓/๔ (ว่าง)	๑	๑	๑	๑	-	-	-	
พนักงานจ้างตามภารกิจ (ผู้มีคุณวุฒิ)								
ผู้ช่วยช่างโยธา	๑	๑	๑	๑	-	-	-	
ผู้ช่วยช่างไฟฟ้า	๒	๒	๒	๒	-	-	-	
ผู้ช่วยช่างเขียนแบบ	๑	๑	๑	๑	-	-	-	
ผู้ช่วยเจ้าหน้าที่ประปา	๑	๑	๑	๑	-	-	-	
พนักงานจ้างทั่วไป								
พนักงานจตมาตรวัดน้ำ	๑	-	-	-	-๑	-	-	ยุบเลิก
พนักงานผลิตน้ำประปา	๑	๑	๑	๑	-	-	-	
รวม	๖๑	๖๑	๖๑	๖๑	-	-	-	

-๑๙-

๙.ภาระค่าใช้จ่ายเกี่ยวกับเงินเดือนและประโยชน์ตอบแทนอื่น

๑.องค์การบริหารส่วนตำบลไม้ฝาด

๑.ปลัด อบต.ไม้ฝาด มีอัตรากำลังปัจจุบัน จำนวน ๑ ตำแหน่ง ๑ อัตรา ดังนี้

ที่	ตำแหน่ง	จำนวน	เงินเดือน/	รวม	ขั้นที่เพิ่มในแต่ละปี
-----	---------	-------	------------	-----	-----------------------

		(คน)	ค่าตอบแทน		๒๕๕๘	๒๕๕๙	๒๕๖๐
๑	นักบริหารงาน อบต.๘	๑	๓๙,๕๕๐	๔๗๔,๖๐๐	๑๓,๙๒๐	๑๔,๑๖๐	๑๔,๕๒๐

๒.รองปลัด อบต.ไม้ฝาด มีอัตรากำลังปัจจุบัน จำนวน ๑ ตำแหน่ง ๑ อัตรา ดังนี้

ที่	ตำแหน่ง	จำนวน (คน)	เงินเดือน/ ค่าตอบแทน	รวม	ขั้นที่เพิ่มในแต่ละปี		
					๒๕๕๘	๒๕๕๙	๒๕๖๐
๑	นักบริหารงาน อบต.๗	๑	๒๘,๔๗๐	๓๔๑,๖๔๐	๑๒,๐๐๐	๑๒,๑๒๐	๑๒,๖๐๐

๓.เจ้าหน้าที่ตรวจสอบภายใน มีอัตรากำลังปัจจุบัน จำนวน ๑ ตำแหน่ง ๑ อัตรา ดังนี้

ที่	ตำแหน่ง	จำนวน (คน)	เงินเดือน/ ค่าตอบแทน	รวม	ขั้นที่เพิ่มในแต่ละปี		
					๒๕๕๘	๒๕๕๙	๒๕๖๐
๑	เจ้าหน้าที่ตรวจสอบ ภายใน	๑	๒๐,๒๒๕	๒๔๒,๗๐๐	๘,๕๘๐	๘,๕๘๐	๘,๕๘๐

๒.สำนักงานปลัดองค์การบริหารส่วนตำบลไม้ฝาด

๑.สำนักงานปลัด อบต.ไม้ฝาด มีอัตรากำลังปัจจุบัน จำนวน ๑๘ ตำแหน่ง ๓๗ อัตรา
ดังนี้

ที่	ตำแหน่ง	จำนวน (คน)	เงินเดือน/ ค่าตอบแทน	รวม	ขั้นที่เพิ่มในแต่ละปี		
					๒๕๕๘	๒๕๕๙	๒๕๖๐
๑	นักบริหารงานทั่วไป	๑	๒๕,๑๒๐	๓๐๑,๔๔๐	๑๐,๔๔๐	๑๐,๕๖๐	๑๐,๘๐๐
๒	เจ้าหน้าที่วิเคราะห์ นโยบายและแผน	๑	๑๕,๓๕๐	๑๘๔,๒๐๐	๖,๙๖๐	๗,๔๔๐	๗,๔๔๐
๓	นิติกร	๑	๑๕,๐๖๐	๑๘๐,๗๒๐	๕,๗๖๐	๗,๒๐๐	๗,๔๔๐
๔	บุคลากร	๑	๒๐,๔๐๐	๒๔๔,๘๐๐	๘,๘๘๐	๘,๘๘๐	๘,๖๔๐
๕	นักพัฒนาชุมชน	๑	๑๘,๑๙๐	๒๑๘,๒๘๐	๗,๒๐๐	๗,๔๔๐	๗,๕๖๐
๖	นักวิชาการศึกษา	๑	๑๘,๕๙๐	๒๒๓,๐๘๐	๘,๕๒๐	๘,๘๘๐	๘,๗๖๐
๗	เจ้าพนักงานป้องกัน และบรรเทาสาธารณ ภัย	๑	๑๖,๕๘๐	๑๙๘,๙๖๐	๗,๐๘๐	๗,๐๘๐	๗,๐๘๐

ที่	ตำแหน่ง	จำนวน (คน)	เงินเดือน/ ค่าตอบแทน	รวม	ชั้นที่เพิ่มในแต่ละปี		
					๒๕๕๘	๒๕๕๙	๒๕๖๐
๘	เจ้าพนักงานธุรการ	๑	๑๔,๐๖๐	๑๖๘,๗๒๐	๖,๐๐๐	๖,๐๐๐	๕,๗๖๐
๙	เจ้าพนักงานส่งเสริม การท่องเที่ยว	๑	-	-	๑๙๘,๙๖๐	๗,๐๘๐	๗,๐๘๐
๑๐	ครู	๓	(เงิน อุดหนุน)	-	-	-	-
๑๑	ครูผู้ดูแลเด็ก	๓	(เงิน อุดหนุน)	-	-	-	-
๑๒	เจ้าหน้าที่บันทึกข้อมูล	๑	๑๓,๗๖๐	๑๖๕,๑๒๐	๖,๖๐๐	๖,๔๘๐	๗,๐๘๐
๑๓	ผู้ช่วยเจ้าหน้าที่ธุรการ	๑	๙,๔๐๐	๑๑๒,๘๐๐	๔,๕๖๐	๔,๘๐๐	๔,๙๒๐
๑๔	ผู้ช่วยครูผู้ดูแลเด็ก	๒	๒๐,๒๔๐	๒๔๒,๘๘๐	๙,๗๒๐	๑๐,๒๐๐	๑๐,๕๖๐
๑๕	ผู้ช่วยครูผู้ดูแลเด็ก	๖	(เงิน อุดหนุน)	-	-	-	-
๑๖	พนักงานขับรถยนต์	๑	๙,๔๐๐	๑๑๒,๘๐๐	๔,๕๖๐	๔,๘๐๐	๔,๙๒๐
๑๗	คนงานทั่วไป	๙	๘๑,๐๐๐	๙๗๒,๐๐๐	-	-	-
๑๘	ปฏิบัติหน้าที่ดูแล เด็กเล็ก	๒	-	-	-	-	-

๓.กองคลัง

๑.กองคลัง มีอัตรากำลังปัจจุบัน จำนวน ๑๐ ตำแหน่ง ๑๐ อัตรา ดังนี้

ที่	ตำแหน่ง	จำนวน (คน)	เงินเดือน/ ค่าตอบแทน	รวม	ขั้นที่เพิ่มในแต่ละปี		
					๒๕๕๘	๒๕๕๙	๒๕๖๐
๑	นักบริหารงานคลัง	๑	๒๗,๙๙๐	๓๓๕,๘๘๐	๑๑,๗๖๐	๑๑,๘๘๐	๑๒,๒๔๐
๒	นักวิชาการเงินและ บัญชี	๑	๒๐,๒๒๕	๒๔๒,๗๐๐	๘,๕๘๐	๘,๕๘๐	๘,๕๘๐
๓	เจ้าพนักงานการเงิน และบัญชี	๑	๑๖,๕๘๐	๑๙๘,๙๖๐	๗,๐๘๐	๗,๐๘๐	๗,๐๘๐
๔	เจ้าพนักงานพัสดุ	๑	๑๒,๒๘๕	๑๔๗,๔๒๐	๕,๒๘๐	๕,๕๒๐	๕,๗๖๐
๕	เจ้าพนักงานจัดเก็บ รายได้	๑	๑๓,๕๗๐	๑๖๒,๘๔๐	๕,๘๘๐	๖,๐๐๐	๖,๐๐๐
๖	เจ้าหน้าที่พัสดุ	๑	๑๓,๘๑๕	๑๖๕,๗๘๐	๕,๖๔๐	๕,๖๔๐	๕,๖๔๐
๗	เจ้าหน้าที่จัดเก็บรายได้	๑	๑๓,๘๑๕	๑๖๕,๗๘๐	๕,๖๔๐	๕,๖๔๐	๕,๖๔๐
๘	ผู้ช่วยเจ้าหน้าที่จัดเก็บ รายได้	๑	๑๐,๓๐๐	๑๒๓,๖๐๐	๕,๐๔๐	๕,๑๖๐	๕,๔๐๐
๙	ผู้ช่วยเจ้าหน้าที่พัสดุ	๑	๑๐,๑๒๐	๑๒๑,๔๔๐	๔,๙๒๐	๕,๑๖๐	๕,๒๘๐
๑๐	ผู้ช่วยเจ้าหน้าที่การเงิน และบัญชี	๑	๙,๙๔๐	๑๑๙,๒๘๐	๔,๘๐๐	๕,๐๔๐	๕,๒๘๐

๔. กองช่าง

๑. กองช่าง มีอัตรากำลังปัจจุบัน จำนวน ๑๒ ตำแหน่ง ๑๒ อัตรา ดังนี้

ที่	ตำแหน่ง	จำนวน (คน)	เงินเดือน/ ค่าตอบแทน	รวม	ขั้นที่เพิ่มในแต่ละปี		
					๒๕๕๘	๒๕๕๙	๒๕๖๐
๑	นักบริหารงานช่าง	๑	๓๐,๕๕๐	๓๖๗,๐๘๐	๑๓,๙๒๐	๑๓,๙๒๐	๑๓,๙๒๐
๒	วิศวกรโยธา	๑	๒๐,๒๒๕	๒๔๒,๗๐๐	๘,๕๘๐	๘,๕๘๐	๘,๕๘๐
๓	นายช่างโยธา	๑	๑๖,๕๕๐	๑๙๘,๖๐๐	๗,๘๐๐	๘,๒๘๐	๘,๔๐๐
๔	เจ้าพนักงานธุรการ	๑	๑๒,๒๘๕	๑๔๗,๔๒๐	๕,๖๔๐	๖,๑๒๐	๖,๐๐๐
๕	ช่างโยธา	๑	๑๓,๘๑๕	๑๖๕,๗๘๐	๕,๖๔๐	๕,๖๔๐	๕,๖๔๐
๖	ผู้ช่วยช่างโยธา	๑	๑๐,๓๓๐	๑๒๓,๙๖๐	๕,๐๔๐	๕,๑๖๐	๕,๔๐๐
๗	ผู้ช่วยช่างไฟฟ้า	๒	๒๐,๖๐๐	๒๔๗,๒๐๐	๙,๙๖๐	๑๐,๓๒๐	๑๐,๘๐๐
๘	ผู้ช่วยช่างเขียนแบบ	๑	๑๐,๑๒๐	๑๒๑,๔๔๐	๔,๙๒๐	๕,๑๖๐	๕,๒๘๐
๙	ผู้ช่วยเจ้าหน้าที่ประปา	๑	๙,๔๐๐	๑๑๒,๘๐๐	๔,๕๖๐	๔,๘๐๐	๔,๙๒๐
๑๐	พนักงานจดมาตรวัดน้ำ	๑	(ยุบเลิก)	-	-	-	-
๑๑	พนักงานผลิต น้ำประปา	๑	๙,๐๐๐	๑๐๘,๐๐๐	-	-	-

๙.ภาระค่าใช้จ่ายเกี่ยวกับเงินเดือนและประโยชน์ตอบแทนอื่น

การวิเคราะห์การกำหนดอัตรากำลังเพิ่มของพนักงานส่วนตำบล องค์การบริหารส่วนตำบลไม้ฝาด

ที่	ชื่อสายงาน	ระดับตำแหน่ง	จำนวนทั้งหมด	จำนวนที่มีอยู่ปัจจุบัน		อัตราตำแหน่งที่คาดว่าจะต้องใช้ในช่วงระยะ ๓ ปี ข้างหน้า			อัตรากำลังคนเพิ่ม/ลด			ภาระค่าใช้จ่ายที่เพิ่มขึ้น (๒)			ค่าใช้จ่ายรวม (๓)			หมายเหตุ
				จำนวน (คน)	เงินเดือน (๑)	๒๕๕๘	๒๕๕๙	๒๕๖๐	๒๕๕๘	๒๕๕๙	๒๕๖๐	๒๕๕๘	๒๕๕๙	๒๕๖๐	๒๕๕๘	๒๕๕๙	๒๕๖๐	
๑	นักบริหารงาน อบต.	๘	๑	๑	๔๗๔,๖๐๐	๑	๑	๑	-	-	-	๑๓,๙๒๐	๑๔,๑๖๐	๑๔,๕๒๐	๔๘๘,๕๒๐	๕๐๒,๖๘๐	๕๑๗,๒๐๐	
๒	นักบริหารงาน อบต.	๗	๑	๑	๓๔๑,๖๔๐	๑	๑	๑	-	-	-	๑๒,๐๐๐	๑๒,๑๒๐	๑๒,๖๐๐	๓๕๓,๖๔๐	๓๖๕,๗๖๐	๓๗๘,๓๖๐	
๓	เจ้าหน้าที่ตรวจสอบภายใน	๓-๕/๖ว	๑	-	๒๔๒,๗๐๐	๑	๑	๑	-	-	-	๘,๕๘๐	๘,๕๘๐	๘,๕๘๐	๒๕๑,๒๘๐	๒๕๙,๘๖๐	๒๖๘,๔๔๐	ว่าง (เดิม)
	สำนักงานปลัด																	
๔	นักบริหารงานทั่วไป	๖	๑	๑	๓๐๑,๔๔๐	๑	๑	๑	-	-	-	๑๐,๔๔๐	๑๐,๕๖๐	๑๐,๘๐๐	๓๑๑,๘๘๐	๓๒๒,๔๔๐	๓๓๓,๒๔๐	
๕	เจ้าหน้าที่วิเคราะห์ฯ	๔	๑	๑	๑๘๔,๒๐๐	๑	๑	๑	-	-	-	๖,๙๖๐	๗,๔๔๐	๗,๔๔๐	๑๙๑,๑๖๐	๑๙๘,๖๐๐	๒๐๖,๐๔๐	
๖	นิติกร	๓	๑	๑	๑๘๐,๗๒๐	๑	๑	๑	-	-	-	๕,๗๖๐	๗,๒๐๐	๗,๔๔๐	๑๘๖,๔๘๐	๑๙๓,๖๘๐	๒๐๑,๑๒๐	
๗	บุคลากร	๕	๑	๑	๒๔๔,๘๐๐	๑	๑	๑	-	-	-	๘,๘๘๐	๘,๘๘๐	๘,๖๔๐	๒๕๓,๖๘๐	๒๖๒,๕๖๐	๒๗๑,๒๐๐	
๘	นักพัฒนาชุมชน	๔	๑	๑	๒๑๘,๒๘๐	๑	๑	๑	-	-	-	๗,๒๐๐	๗,๔๔๐	๗,๕๖๐	๒๒๕,๔๘๐	๒๓๒,๙๒๐	๒๔๐,๔๘๐	
๙	นักวิชาการศึกษา	๕	๑	๑	๒๒๓,๐๘๐	๑	๑	๑	-	-	-	๘,๕๒๐	๘,๘๘๐	๘,๗๖๐	๒๓๑,๖๐๐	๒๔๐,๔๘๐	๒๔๙,๒๔๐	
๑๐	เจ้าพนักงานป้องกันและบรรเทาสาธารณภัย	๒-๔/๕	๑	-	๑๙๘,๙๖๐	๑	๑	๑	-	-	-	๗,๐๘๐	๗,๐๘๐	๗,๐๘๐	๒๐๖,๐๔๐	๒๑๓,๑๒๐	๒๒๐,๒๐๐	ว่าง (เดิม)
๑๑	เจ้าพนักงานธุรการ	๓	๑	๑	๑๖๘,๗๒๐	๑	๑	๑	-	-	-	๖,๐๐๐	๖,๐๐๐	๕,๗๖๐	๑๗๔,๗๒๐	๑๘๐,๗๒๐	๑๘๖,๔๘๐	
๑๒	เจ้าพนักงานส่งเสริมการท่องเที่ยว	๒-๔/๕	๑	-	-	๑	๑	๑	+๑	-	-	๑๙๘,๙๖๐	๗,๐๘๐	๗,๐๘๐	๑๙๘,๙๖๐	๒๐๖,๐๔๐	๒๑๓,๑๒๐	กำหนดเพิ่ม

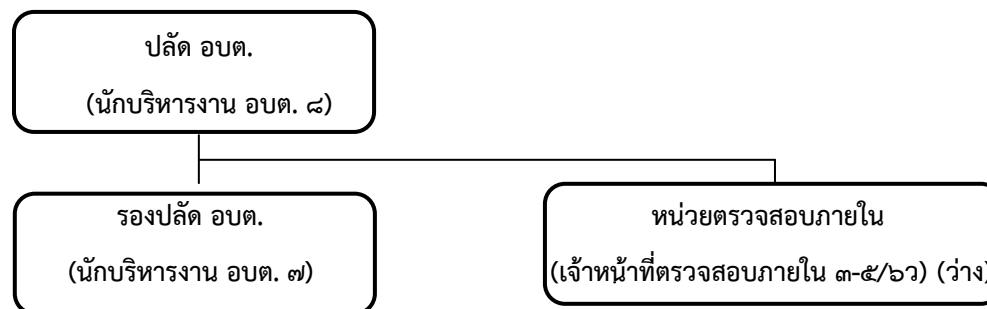
ที่	ชื่อสายงาน	ระดับ ตำแหน่ง	จำนวน ทั้งหมด	จำนวนที่มีอยู่ปัจจุบัน		อัตราตำแหน่งที่คาดว่าจะต้องใช้ ในช่วง ระยะ ๓ ปี ข้างหน้า			อัตรากำลังคน เพิ่ม/ลด			ภาวะค่าใช้จ่ายที่เพิ่มขึ้น (๒)			ค่าใช้จ่ายรวม (๓)			หมายเหตุ
				จำนวน (คน)	เงินเดือน (๑)	๒๕๕๘	๒๕๕๙	๒๕๖๐	๒๕๕๘	๒๕๕๙	๒๕๖๐	๒๕๕๘	๒๕๕๙	๒๕๖๐	๒๕๕๘	๒๕๕๙	๒๕๖๐	
	กองคลัง																	
๒๒	นักบริหารงานคลัง	๗	๑	๑	๓๓๕,๘๘๐	๑	๑	๑	-	-	-	๑๑,๗๖๐	๑๑,๘๘๐	๑๒,๒๔๐	๓๔๗,๖๔๐	๓๕๙,๕๒๐	๓๗๑,๗๖๐	
๒๓	นักวิชาการเงินและบัญชี	๓-๕/จว	๑	-	๒๔๒,๗๐๐	๑	๑	๑	-	-	-	๘,๕๘๐	๘,๕๘๐	๘,๕๘๐	๒๕๑,๒๘๐	๒๕๙,๘๖๐	๒๖๘,๔๔๐	ว่าง (เดิม)
๒๔	เจ้าพนักงานการเงินและบัญชี	๒-๔/๕	๑	-	๑๙๘,๙๖๐	๑	๑	๑	-	-	-	๗,๐๘๐	๗,๐๘๐	๗,๐๘๐	๒๐๖,๐๔๐	๒๑๓,๑๒๐	๒๒๐,๒๐๐	ว่าง (เดิม)
๒๕	เจ้าพนักงานพัสดุ	๒	๑	๑	๑๔๗,๔๒๐	๑	๑	๑	-	-	-	๕,๒๘๐	๕,๕๒๐	๕,๗๖๐	๑๕๒,๗๐๐	๑๕๘,๒๒๐	๑๖๓,๙๘๐	
๒๖	เจ้าพนักงานจัดเก็บรายได้	๓	๑	๑	๑๖๒,๘๔๐	๑	๑	๑	-	-	-	๕,๘๘๐	๖,๐๐๐	๖,๐๐๐	๑๖๘,๗๒๐	๑๗๔,๗๒๐	๑๘๐,๗๒๐	
๒๗	เจ้าหน้าที่พัสดุ	๑-๓/๔	๑	-	๑๖๕,๗๘๐	๑	๑	๑	-	-	-	๕,๖๔๐	๕,๖๔๐	๕,๖๔๐	๑๗๑,๔๒๐	๑๗๗,๐๖๐	๑๘๒,๗๐๐	ว่าง (เดิม)
๒๘	เจ้าหน้าที่จัดเก็บรายได้	๑-๓/๔	๑	-	๑๖๕,๗๘๐	๑	๑	๑	-	-	-	๕,๖๔๐	๕,๖๔๐	๕,๖๔๐	๑๗๑,๔๒๐	๑๗๗,๐๖๐	๑๘๒,๗๐๐	ว่าง (เดิม)
	พนักงานจ้างตามภารกิจ (ผู้มีคุณวุฒิ)																	
๒๙	ผู้ช่วยเจ้าหน้าที่จัดเก็บรายได้	จ.๑	๑	๑	๑๒๓,๖๐๐	๑	๑	๑	-	-	-	๕,๐๔๐	๕,๑๖๐	๕,๔๐๐	๑๒๘,๖๔๐	๑๓๓,๘๐๐	๑๓๙,๒๐๐	
๓๐	ผู้ช่วยเจ้าหน้าที่พัสดุ	จ.๑	๑	๑	๑๒๒,๔๔๐	๑	๑	๑	-	-	-	๔,๙๒๐	๕,๑๖๐	๕,๒๘๐	๑๒๖,๓๖๐	๑๓๑,๕๒๐	๑๓๖,๘๐๐	
๓๑	ผู้ช่วยเจ้าหน้าที่การเงินและ บัญชี	จ.๑	๑	๑	๑๑๙,๒๘๐	๑	๑	๑	-	-	-	๔,๘๐๐	๕,๐๔๐	๕,๒๘๐	๑๒๔,๐๘๐	๑๒๙,๑๒๐	๑๓๔,๔๐๐	

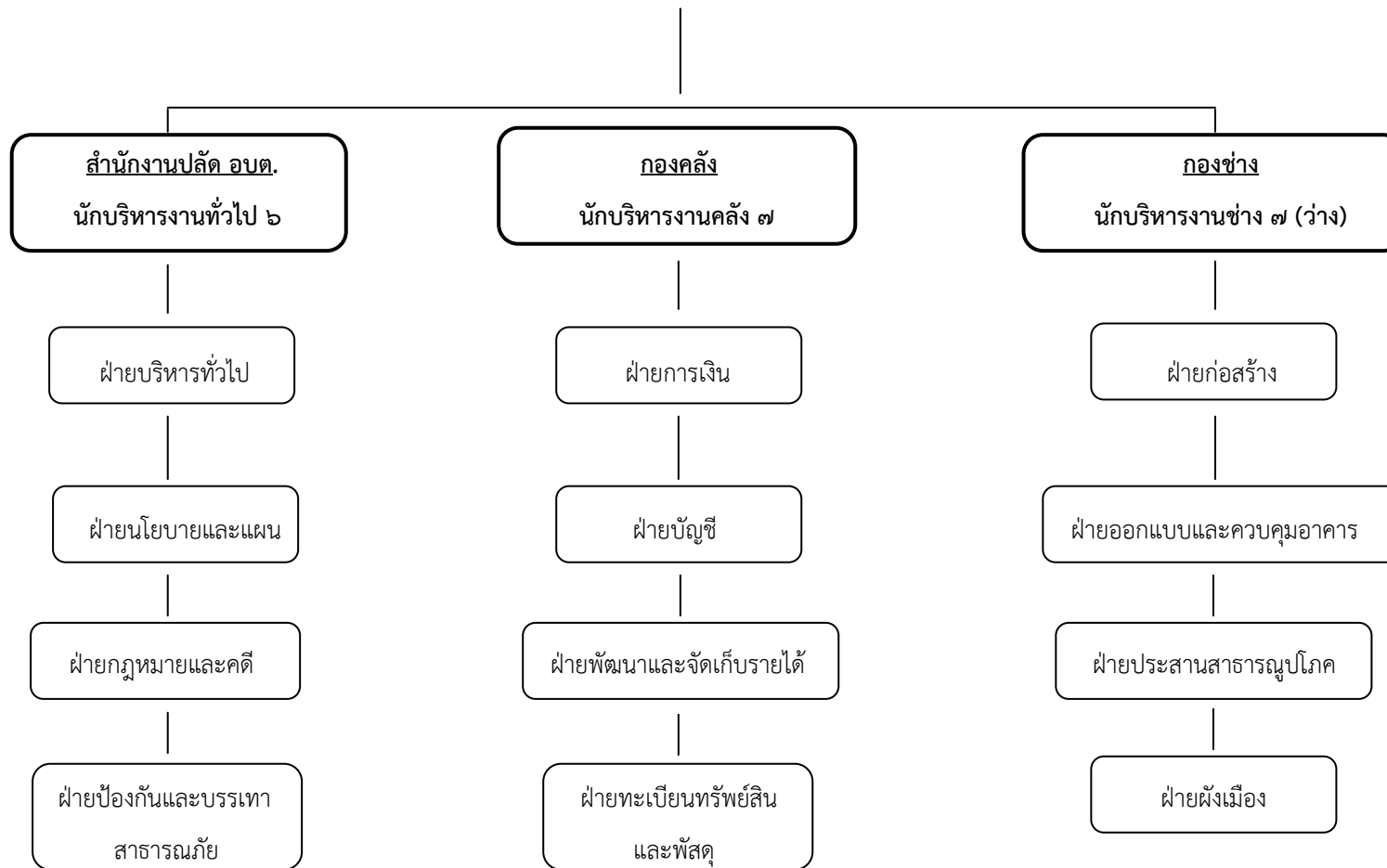
๔๒	พนักงานผลิตน้ำประปา	-	๑	-	๑๐๘,๐๐๐	๑	๑	๑	-	-	-	-	-	-	๑๐๘,๐๐๐	๑๐๘,๐๐๐	๑๐๘,๐๐๐	ว่าง(เดิม)
	รวม		๖๑	๔๘	๘,๐๐๓,๔๐๐	๖๑	๖๑	๖๑				๔๕๐,๔๒๐	๒๖๕,๓๘๐	๒๖๙,๕๘๐	๘,๔๕๓,๘๒๐	๘,๗๑๙,๒๐๐	๘,๙๘๘,๗๘๐	
	ประมาณการประโยชน์ตอบแทนอื่น ๒๐%														๑,๖๙๐,๗๖๔	๑,๗๔๓,๘๔๐	๑,๗๙๗,๗๕๖	
	รวมเป็นค่าใช้จ่ายบุคคลทั้งสิ้น														๑๐,๑๔๔,๕๘๔	๑๐,๔๖๓,๐๔๐	๑๐,๗๘๖,๕๓๖	
	คิดเป็นร้อยละ๔๐ ของงบประมาณรายจ่ายประจำปี														๓๑.๓๘	๓๐.๘๒	๓๐.๒๖	

หมายเหตุ งบประมาณรายจ่ายประจำ ๒๕๕๘ เป็นเงิน = ๓๒,๓๓๒,๗๗๐.๐๐ บาท
 งบประมาณรายจ่ายประจำ ๒๕๕๙ เป็นเงิน = ๓๓,๙๔๙,๔๐๘.๕๐ บาท
 งบประมาณรายจ่ายประจำ ๒๕๖๐ เป็นเงิน = ๓๕,๖๔๖,๘๗๘.๙๒ บาท

๑๐. แผนภูมิโครงสร้างการแบ่งส่วนราชการตามแผนอัตรากำลัง ๓ ปี

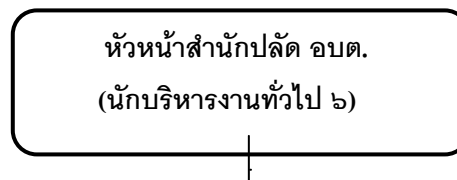
โครงสร้างส่วนราชการองค์การบริหารส่วนตำบล





-๒๘-

โครงสร้างสำนักงานปลัด อบต.ไม้ฝาด





- บุคลากร ๕ (๑)
- นักวิชาการศึกษา ๕ (๑)
- เจ้าพนักงานธุรการ ๓ (๑)
- นักพัฒนาชุมชน ๔ (๑)
- เจ้าพนักงานส่งเสริมการท่องเที่ยว ๒-๔/๕ (ว่าง)

- เจ้าหน้าที่วิเคราะห์นโยบายและแผน ๔ (๑)

- นิติกร ๓ (๑)

- เจ้าพนักงานป้องกันและบรรเทาสาธารณภัย ๒-๔/๕ (ว่าง)

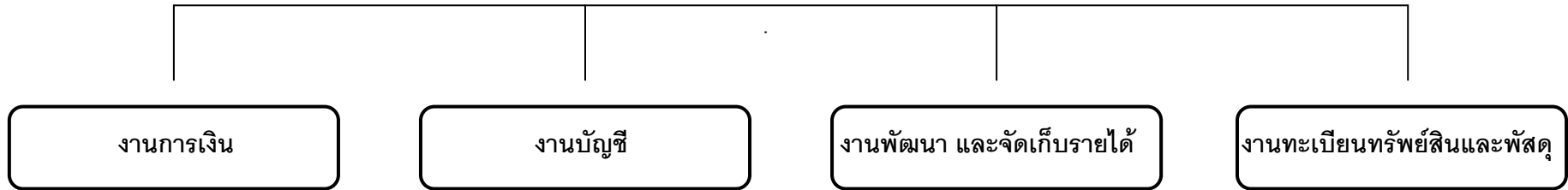
- ครู (๓)
- ครูผู้ดูแลเด็ก (๓)
- เจ้าหน้าที่บันทึกข้อมูล (ลูกจ้างประจำ) (๑)
- ผู้ช่วยเจ้าหน้าที่ธุรการ (จ้างภารกิจ)
- ผู้ช่วยครูผู้ดูแลเด็ก (จ้างภารกิจ)
- พนักงานขับรถยนต์ (จ้างภารกิจ)
- คนงานทั่วไป (จ้างทั่วไป)
- ปฏิบัติหน้าที่ดูแลเด็กเล็ก (จ้างทั่วไป)

ระดับ	๘	๗	๗ว	๖	๖ว	๕	๔	๓	๒	๑	ลูกจ้างประจำ	พนักงานจ้างตามภารกิจ	พนักงานจ้างทั่วไป
จำนวน	-	-	-	๑	-	๒	๒	๒	-	-	๑	๑๐	๑๑

โครงสร้างองค์กร อบต.ไม้ฝาด

ผู้อำนวยการองค์กร

(นักบริหารงานการคลัง ๗)



- นักวิชาการเงินและบัญชี (ว่าง)
-ผู้ช่วยเจ้าหน้าที่การเงินและบัญชี (จ้างภารกิจ)

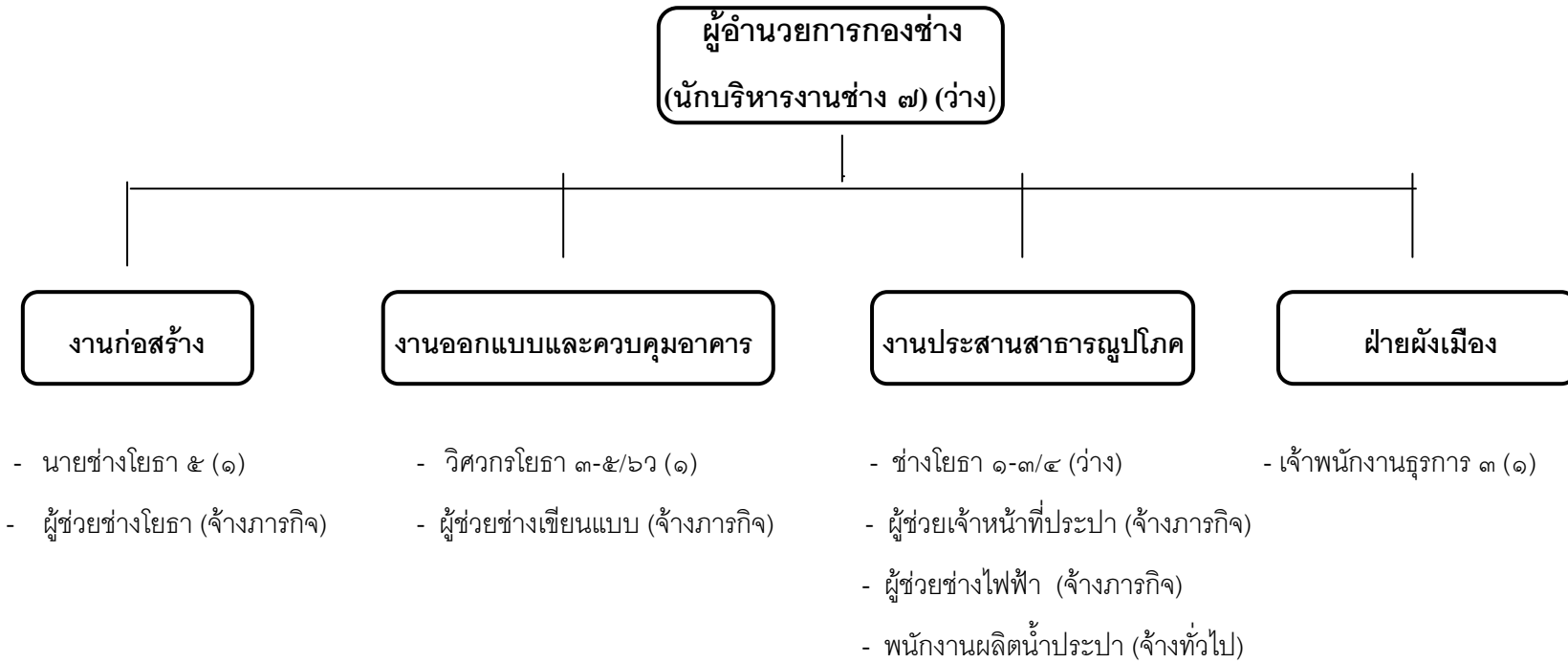
- เจ้าพนักงานการเงินและบัญชี ๒-๔/๕ (ว่าง)

- เจ้าพนักงานจัดเก็บรายได้ ๓
- เจ้าหน้าที่จัดเก็บรายได้ ๑-๓/๔ (ว่าง)
- ผู้ช่วยเจ้าหน้าที่จัดเก็บรายได้ (จ้างภารกิจ)

- เจ้าพนักงานพัสดุ ๒
- เจ้าหน้าที่พัสดุ ๑-๓/๔ (ว่าง)
- ผู้ช่วยเจ้าหน้าที่พัสดุ (จ้างภารกิจ)

ระดับ	๘	๗	๗ว	๖	๖ว	๕	๔	๓	๒	๑	ลูกจ้างประจำ	พนักงานจ้างตามภารกิจ	พนักงานจ้างทั่วไป
จำนวน	-	๑	-	-	-	-	-	๑	๑	-	-	๓	-

โครงสร้างกองช่าง อบต.ไม้ฝาด



ระดับ	๘	๗	๗ว	๖	๖ว	๕	๔	๓	๒	๑	ลูกจ้างประจำ	พนักงานจ้างตามภารกิจ	พนักงานจ้างทั่วไป
จำนวน	-	-	-	-	-	๑	-	๑	-	-	-	๔	-

๑๑.บัญชีแสดงจัดคนลงสู่ตำแหน่งและการกำหนดเลขที่ตำแหน่งในส่วนราชการ

ลำดับ ที่	ชื่อ - สกุล	คุณวุฒิ	กรอบอัตราเก่าเดิม			กรอบอัตรากำลังใหม่			เงินเดือน			หมายเหตุ
			เลขที่ตำแหน่ง	ตำแหน่ง	ระดับ	เลขที่ตำแหน่ง	ตำแหน่ง	ระดับ	เงินเดือน	เงินประจำ ตำแหน่ง	เงินเพิ่มอื่น ๆ/ เงินค่า ตอบแทน	
๑	นางสาววรรณิ์ ตูลเพ็ง	ปริญญาโท	๐๐-๐๑๐๑-๐๐๑	นักบริหารงาน อบต. (ปลัดองค์การ บริหารส่วนตำบล)	๘	๐๐-๐๑๐๑-๐๐๑	นักบริหารงาน อบต. (ปลัดองค์การ บริหารส่วนตำบล)	๘	๓๔๐,๒๐๐	๑๑,๒๐๐	๑๑,๒๐๐	
๒	นางสุภารัตน์ ภัคดี	ปริญญาโท	๐๐-๐๑๐๑-๐๐๒	นักบริหารงาน อบต. (รองปลัดองค์การ บริหาร ส่วนตำบล)	๗	๐๐-๐๑๐๑-๐๐๒	นักบริหารงาน อบต. (รองปลัดองค์การ บริหาร ส่วนตำบล)	๗	๒๙๙,๖๔๐	๔๒,๐๐๐	-	
๓	-ว่าง-	ปริญญาตรี	๑๒-๐๓๐๑-๐๐๑	เจ้าหน้าที่ ตรวจสอบภายใน	๓-๕/๖ ว	๑๒-๐๓๐๑-๐๐๑	เจ้าหน้าที่ ตรวจสอบภายใน	๓-๕/๖ ว	๒๔๒,๗๐๐	-	-	ว่างเดิม

สำนักงานปลัดองค์การบริหารส่วนตำบล

พนักงานส่วนตำบล

ลำดับ ที่	ชื่อ - สกุล	คุณวุฒิ	กรอบอัตราเก่าเดิม			กรอบอัตรากำลังใหม่			เงินเดือน			หมายเหตุ
			เลขที่ตำแหน่ง	ตำแหน่ง	ระดับ	เลขที่ตำแหน่ง	ตำแหน่ง	ระดับ	เงินเดือน	เงินประจำ ตำแหน่ง	เงินเพิ่มอื่น ๆ/ เงินค่า ตอบแทน	
๔	นายอรรถวิทย์ นุ่นตา	ปริญญาโท	๐๑-๐๑๐๒-๐๐๑	หัวหน้าสำนักงานปลัด (นักบริหารงานทั่วไป)	๖	๐๑-๐๑๐๒-๐๐๑	หัวหน้าสำนักงานปลัด (นักบริหารงานทั่วไป)	๖	๒๕๙,๔๔๐	๔๒,๐๐๐	-	
๕	นางสาวปริมดา เศรษฐพลอย	ปริญญาตรี	๐๑-๐๒๐๑-๐๐๑	เจ้าหน้าที่วิเคราะห์ นโยบายและแผน	๓-๕/๖ ว	๐๑-๐๒๐๑-๐๐๑	เจ้าหน้าที่วิเคราะห์ นโยบายและแผน	๔	๑๘๑,๖๘๐	-	-	
๖	นางนิภารัตน์ ตั้งทวีพูนทรัพย์	ปริญญาโท	๐๑-๐๒๐๘-๐๐๑	บุคลากร	๓-๕/๖ ว	๐๑-๐๒๐๘-๐๐๑	บุคลากร	๕	๒๔๔,๘๐๐	-	-	
๗	นางวนิดา แสงศรีจันทร์	ปริญญาโท	๐๑-๐๗๐๔-๐๐๑	นักพัฒนาชุมชน	๓-๕/๖ ว	๐๑-๐๗๐๔-๐๐๑	นักพัฒนาชุมชน	๔	๒๑๘,๒๘๐	-	-	
๘	นางวนารัตน์ อุปถัมภ์	ปริญญาตรี	๐๑-๐๘๐๕-๐๐๑	นักวิชาการการศึกษา	๓-๕/๖ ว	๐๑-๐๘๐๕-๐๐๑	นักวิชาการการศึกษา	๕	๒๒๗,๔๐๐	-	-	
๙	นายณัฐกร จุฬามณี	ปริญญาตรี	๐๑-๐๒๐๒-๐๐๑	นิติกร	๓-๕/๖ ว	๐๑-๐๒๐๒-๐๐๑	นิติกร	๓	๑๘๐,๗๒๐	-	-	
๑๐	-ว่าง-	ปวส.	๐๑-๐๒๒๒-๐๐๑	เจ้าพนักงานป้องกันและ บรรเทาสาธารณภัย	๒-๔/๕	๐๑-๐๒๒๒-๐๐๑	เจ้าพนักงานป้องกันและ บรรเทาสาธารณภัย	๒-๔/๕	-	-	-	ว่างเดิม
๑๑	นางสาวสุธารัตน์ ไกรเทพ	ปริญญาตรี	๐๑-๐๒๑๒-๐๐๑	เจ้าพนักงานธุรการ	๒-๔/๕	๐๑-๐๒๑๒-๐๐๑	เจ้าพนักงานธุรการ	๓	๑๗๑,๘๔๐	-	-	
๑๒	-ว่าง-	ปวส.	-	-	-	๐๑-๐๒๑๙-๐๐๑	เจ้าพนักงานส่งเสริมการ ท่องเที่ยว	๒-๔/๕	-	-	-	กำหนดเพิ่ม
๑๓	นางประทุม อ่ำภามณี	ปริญญาตรี	๙๒-๒-๐๐๙๓	ครู	-	๙๒-๒-๐๐๙๓	ครู	-	-	-	-	เงินอุดหนุน
๑๔	นางยุพิน คำแดง	ปริญญาตรี	๙๒-๒-๐๐๙๔	ครู	-	๙๒-๒-๐๐๙๔	ครู	-	-	-	-	เงินอุดหนุน
๑๕	นางเปรมฤดี แดงหนองหิน	ปริญญาตรี	๙๒-๒-๐๐๙๕	ครู	-	๙๒-๒-๐๐๙๕	ครู	-	-	-	-	เงินอุดหนุน
๑๖	นางจรรยา ทองย้อย	ปริญญาตรี	๙๒-๒-๐๑๙๓	ครูผู้ดูแลเด็ก	-	๙๒-๒-๐๑๙๓	ครูผู้ดูแลเด็ก	-	-	-	-	เงินอุดหนุน
๑๗	นางพนิดา ทองนอก	ปริญญาตรี	๙๒-๒-๐๑๙๔	ครูผู้ดูแลเด็ก	-	๙๒-๒-๐๑๙๔	ครูผู้ดูแลเด็ก	-	-	-	-	เงินอุดหนุน
๑๘	นางจรินทร์ ชูเสียงแจ้ว	ปริญญาตรี	๙๒-๒-๐๑๙๕	ครูผู้ดูแลเด็ก	-	๙๒-๒-๐๑๙๕	ครูผู้ดูแลเด็ก	-	-	-	-	เงินอุดหนุน

ลูกจ้างประจำ

ลำดับ ที่	ชื่อ - สกุล	คุณวุฒิ	กรอบอัตราเก่าเดิม			กรอบอัตรากำลังใหม่			เงินเดือน			หมายเหตุ
			เลขที่ตำแหน่ง	ตำแหน่ง	ระดับ	เลขที่ตำแหน่ง	ตำแหน่ง	ระดับ	เงินเดือน	เงินประจำ ตำแหน่ง	เงินเพิ่มอื่น ๆ/ เงินค่า	

											ตอบแทน	
๑๙	นางชดากร คงอ่อนศรี	ปวส.	-	เจ้าหน้าที่บันทึกข้อมูล	-	-	เจ้าหน้าที่บันทึกข้อมูล	-	๑๖๕,๑๒๐	-	-	

-๓๓-

พนักงานจ้างตามภารกิจ

ลำดับ ที่	ชื่อ - สกุล	คุณวุฒิ	กรอบอัตราค่าจ้างเดิม			กรอบอัตราค่าจ้างใหม่			เงินเดือน			หมายเหตุ
			เลขที่ ตำแหน่ง	ตำแหน่ง	ระดับ	เลขที่ ตำแหน่ง	ตำแหน่ง	ระดับ	เงินเดือน	เงินประจำ ตำแหน่ง	เงินเพิ่มอื่น ๆ/ เงินค่า ตอบแทน	
๒๐	-ว่าง-	ปวช.	-	ผู้ช่วยเจ้าหน้าที่ธุรการ	-	-	ผู้ช่วยเจ้าหน้าที่ธุรการ	-	๑๑๒,๘๐๐	-	-	ว่างเดิม
๒๑	นางศิกานต์ คงจันทร์	ปริญญาตรี	-	ผู้ช่วยครูผู้ดูแลเด็ก	-	-	ผู้ช่วยครูผู้ดูแลเด็ก	-	-	-	-	เงินอุดหนุน
๒๒	นางสาวชาลิสสา ห้าหยง	ปวช.	-	ผู้ช่วยครูผู้ดูแลเด็ก	-	-	ผู้ช่วยครูผู้ดูแลเด็ก	-	-	-	-	เงินอุดหนุน
๒๓	นางพรทิพย์ พลโคกกอง	ปริญญาตรี	-	ผู้ช่วยครูผู้ดูแลเด็ก	-	-	ผู้ช่วยครูผู้ดูแลเด็ก	-	-	-	-	เงินอุดหนุน
๒๔	นางยีนดี บุญเกื้อ	ปริญญาตรี	-	ผู้ช่วยครูผู้ดูแลเด็ก	-	-	ผู้ช่วยครูผู้ดูแลเด็ก	-	-	-	-	เงินอุดหนุน
๒๕	นางอนัญญา กิ่งเกาะยาว	ปริญญาตรี	-	ผู้ช่วยครูผู้ดูแลเด็ก	-	-	ผู้ช่วยครูผู้ดูแลเด็ก	-	-	-	-	เงินอุดหนุน
๒๖	นางรัตติภรณ์ เรืองวิทยานนท์	ปริญญาตรี	-	ผู้ช่วยครูผู้ดูแลเด็ก	-	-	ผู้ช่วยครูผู้ดูแลเด็ก	-	-	-	-	เงินอุดหนุน
๒๗	นางเกษิรินทร์ แสงสีจันทร์	ปริญญาตรี	-	ผู้ช่วยครูผู้ดูแลเด็ก	-	-	ผู้ช่วยครูผู้ดูแลเด็ก	-	๑๑๖,๗๖๐	-	-	
๒๘	นางสุมิตรรา ช่วยชนะ	ปริญญาตรี	-	ผู้ช่วยครูผู้ดูแลเด็ก	-	-	ผู้ช่วยครูผู้ดูแลเด็ก	-	๑๑๖,๗๖๐	-	-	
๒๙	นายภสสุ คงอ่อนศรี	ปวช.	-	พนักงานขับรถยนต์	-	-	พนักงานขับรถยนต์	-	๑๑๒,๘๐๐	-	-	

พนักงานจ้างทั่วไป

ลำดับ ที่	ชื่อ - สกุล	คุณวุฒิ	กรอบอัตราค่าจ้างเดิม			กรอบอัตราค่าจ้างใหม่			เงินเดือน			หมายเหตุ
			เลขที่ ตำแหน่ง	ตำแหน่ง	ระดับ	เลขที่ ตำแหน่ง	ตำแหน่ง	ระดับ	เงินเดือน	เงินประจำ ตำแหน่ง	เงินเพิ่มอื่น ๆ/ เงินค่า ตอบแทน	
๓๐	นายเทียนชัย แซ่เล่า	ป.๗	-	คนงานทั่วไป	-	-	คนงานทั่วไป	-	๑๐๘,๐๐๐	-	-	
๓๑	นายต่วน รัมนา	ป.๔	-	คนงานทั่วไป	-	-	คนงานทั่วไป	-	๑๐๘,๐๐๐	-	-	
๓๒	นายสมศักดิ์ หัวหิน	ป.๖	-	คนงานทั่วไป	-	-	คนงานทั่วไป	-	๑๐๘,๐๐๐	-	-	
๓๓	นายธีระวุฒิ นวลนิ่ม	ม.๓	-	คนงานทั่วไป	-	-	คนงานทั่วไป	-	๑๐๘,๐๐๐	-	-	
๓๔	นายสมชาย พุสสวัสดิ์	ม.๓	-	คนงานทั่วไป	-	-	คนงานทั่วไป	-	๑๐๘,๐๐๐	-	-	

๓๕	นางสาวเนตรชรินทร์ แซ่เล่า	ม.๖	-	คนงานทั่วไป	-	-	คนงานทั่วไป	-	๑๐๘,๐๐๐	-	-	
๓๖	-ว่าง-	ประถม	-	คนงานทั่วไป	-	-	คนงานทั่วไป	-	-	-	-	ว่างเดิม
๓๗	-ว่าง-	ประถม	-	คนงานทั่วไป	-	-	คนงานทั่วไป	-	-	-	-	ว่างเดิม
๓๘	-ว่าง-	ประถม	-	คนงานทั่วไป	-	-	คนงานทั่วไป	-	-	-	-	ว่างเดิม
๓๙	นางสาวเสาวพัทธ์ หนูเอียด	ปริญญาตรี	-	ปฏิบัติหน้าที่ดูแลเด็กเล็ก	-	-	ปฏิบัติหน้าที่ดูแลเด็กเล็ก	-	-	-	-	เงินอุดหนุน
๔๐	นางสาวสาริกา กิ่งเกาะยาว	ปริญญาตรี	-	ปฏิบัติหน้าที่ดูแลเด็กเล็ก	-	-	ปฏิบัติหน้าที่ดูแลเด็กเล็ก	-	-	-	-	เงินอุดหนุน

-๓๔-

กองคลัง

พนักงานส่วนตำบล

ลำดับ ที่	ชื่อ - สกุล	คุณวุฒิ	กรอบอัตราเก่าเดิม			กรอบอัตราค่าใหม่			เงินเดือน			หมายเหตุ
			เลขที่ตำแหน่ง	ตำแหน่ง	ระดับ	เลขที่ตำแหน่ง	ตำแหน่ง	ระดับ	เงินเดือน	เงินประจำ ตำแหน่ง	เงินเพิ่มอื่น ๆ/ เงินค่า ตอบแทน	
๔๑	นางเพ็ญศรี สงสุวรรณ	ปริญญาตรี	๐๔-๐๑๐๓-๐๐๑	หัวหน้าส่วนการคลัง (นักบริหารงานคลัง)	๗	๐๔-๐๑๐๓-๐๐๑	ผู้อำนวยการกองคลัง (นักบริหารงานคลัง)	๗	๒๙๓,๘๘๐	๔๒,๐๐๐	-	
๔๒	-ว่าง-	ปริญญาตรี	๐๔-๐๓๐๗-๐๐๑	นักวิชาการเงิน และบัญชี	๓-๕/๖ ว	๐๔-๐๓๐๗-๐๐๑	นักวิชาการเงิน และบัญชี	๓-๕/๖ ว	๒๔๒,๗๐๐	-	-	ว่างเดิม
๔๓	-ว่าง-	ปวส.	๐๔-๐๓๐๖-๐๐๑	เจ้าพนักงานการเงินและ บัญชี	๒-๔/๕	๐๔-๐๓๐๖-๐๐๑	เจ้าพนักงานการเงินและ บัญชี	๒-๔/๕	๑๙๘,๙๖๐	-	-	ว่างเดิม
๔๔	นางสุภาพร จันทร์จารุ	ปวส.	๐๔-๐๓๐๙-๐๐๑	เจ้าพนักงานจัดเก็บรายได้	๒-๔/๕	๐๔-๐๓๐๙-๐๐๑	เจ้าพนักงานจัดเก็บรายได้	๓	๑๖๒,๘๔๐	-	-	
๔๕	นางยุพาพร สุวรรณกำเนิด	ปวส.	๐๔-๐๓๑๓-๐๐๑	เจ้าพนักงานพัสดุ	๒-๔/๕	๐๔-๐๓๑๓-๐๐๑	เจ้าพนักงานพัสดุ	๒	๑๓๘,๑๒๐	-	-	
๔๖	-ว่าง-	ปวช.	๐๔-๐๓๐๘-๐๐๑	เจ้าหน้าที่จัดเก็บรายได้	๑-๓/๔	๐๔-๐๓๐๘-๐๐๑	เจ้าหน้าที่จัดเก็บรายได้	๑-๓/๔	๑๖๕,๗๘๐	-	-	ว่างเดิม
๔๗	-ว่าง-	ปวช.	๐๔-๐๓๑๒-๐๐๑	เจ้าหน้าที่พัสดุ	๑-๓/๔	๐๔-๐๓๑๒-๐๐๑	เจ้าหน้าที่พัสดุ	๑-๓/๔	๑๖๕,๗๘๐	-	-	ว่างเดิม

พนักงานจ้างตามภารกิจ

ลำดับ ที่	ชื่อ - สกุล	คุณวุฒิ	กรอบอัตราเก่าเดิม			กรอบอัตราค่าใหม่			เงินเดือน			หมายเหตุ
			เลขที่ตำแหน่ง	ตำแหน่ง	ระดับ	เลขที่ตำแหน่ง	ตำแหน่ง	ระดับ	เงินเดือน	เงินประจำ ตำแหน่ง	เงินเพิ่มอื่น ๆ/ เงินค่า	

											ตอบแทน	
๔๘	นางสาวสายสุดา ช่วยธานี	ปริญญาตรี	-	ผู้ช่วยเจ้าหน้าที่พัสดุ	-	-	ผู้ช่วยเจ้าหน้าที่พัสดุ	-	๑๑๘,๘๐๐	-	-	
๔๙	นางสาวธิดารัตน์ รัตนตรัง	ปริญญาตรี	-	ผู้ช่วยเจ้าหน้าที่การเงิน และบัญชี	-	-	ผู้ช่วยเจ้าหน้าที่การเงิน และบัญชี	-	๑๑๔,๖๐๐	-	-	
๕๐	นางสาวสุรัตน์วดี แสงศรี จันทร์	ปริญญาตรี	-	ผู้ช่วยเจ้าหน้าที่จัดเก็บ รายได้	-	-	ผู้ช่วยเจ้าหน้าที่จัดเก็บ รายได้	-	๑๑๘,๘๐๐	-	-	

-๓๕-

กองช่าง

พนักงานส่วนตำบล

ลำดับ ที่	ชื่อ - สกุล	คุณวุฒิ	กรอบอัตรากำลังเดิม			กรอบอัตรากำลังใหม่			เงินเดือน			หมายเหตุ
			เลขที่ตำแหน่ง	ตำแหน่ง	ระดับ	เลขที่ตำแหน่ง	ตำแหน่ง	ระดับ	เงินเดือน	เงินประจำ ตำแหน่ง	เงินเพิ่มอื่น ๆ/ เงินค่า ตอบแทน	
๕๑	-ว่าง-	ปริญญาตรี	๐๕-๐๑๐๔-๐๐๑	หัวหน้าส่วนโยธา (นักบริหารงานช่าง)	๗	๐๕-๐๑๐๔-๐๐๑	ผู้อำนวยการกองช่าง (นักบริหารงานช่าง)	๗	๓๖๗,๐๘๐	๔๒,๐๐๐	-	ว่างเดิม
๕๒	-ว่าง-	ปริญญาตรี	๐๕-๐๕๑๕-๐๐๑	วิศวกรโยธา	๓-๕/๖ ว	๐๕-๐๕๑๕-๐๐๑	วิศวกรโยธา	๓-๕/๖ ว	๒๔๒,๗๐๐	-	-	ว่างเดิม
๕๓	นายพิพงษ์ ทองสีขาว	ปวส.	๐๕-๐๕๐๓-๐๐๑	นายช่างโยธา	๒-๔/๕	๐๕-๐๕๐๓-๐๐๑	นายช่างโยธา	๕	๑๙๘,๖๐๐	-	-	
๕๔	นางสาววณิชญา ชัยนาเคน	ปริญญาตรี	๐๑-๐๒๑๒-๐๐๒	เจ้าพนักงานธุรการ	๒-๔/๕	๐๑-๐๒๑๒-๐๐๒	เจ้าพนักงานธุรการ	๓	๑๕๖,๘๔๐	-	-	
๕๕	-ว่าง-	ปวช.	๐๕-๐๕๐๒-๐๐๑	ช่างโยธา	๑-๓/๔	๐๕-๐๕๐๒-๐๐๑	ช่างโยธา	๑-๓/๔	๑๖๕,๗๘๐	-	-	ว่างเดิม

พนักงานจ้างตามภารกิจ

ลำดับ ที่	ชื่อ - สกุล	คุณวุฒิ	กรอบอัตรากำลังเดิม			กรอบอัตรากำลังใหม่			เงินเดือน			หมายเหตุ
			เลขที่ตำแหน่ง	ตำแหน่ง	ระดับ	เลขที่ตำแหน่ง	ตำแหน่ง	ระดับ	เงินเดือน	เงินประจำ ตำแหน่ง	เงินเพิ่มอื่น ๆ/ เงินค่า	

											ตอบแทน	
๕๖	นางสาวมยุรี เศษสิน	ปริญญาตรี	-	ผู้ช่วยช่างโยธา	-	-	ผู้ช่วยช่างโยธา	-	๑๓๐,๖๘๐	-	-	
๕๗	นายชัยณรงค์ บุญจันทร์	ปวส.	-	ผู้ช่วยช่างไฟฟ้า	-	-	ผู้ช่วยช่างไฟฟ้า	-	๑๒๐,๘๔๐	-	-	
๕๘	นายลาภยศ อ้อยกัม	ปวส.	-	ผู้ช่วยช่างเขียนแบบ	-	-	ผู้ช่วยช่างเขียนแบบ	-	๑๑๖,๗๖๐	-	-	
๕๙	นายสมปอง คงชู	ปวส.	-	ผู้ช่วยช่างไฟฟ้า	-	-	ผู้ช่วยช่างไฟฟ้า	-	๑๑๖,๗๖๐	-	-	
๖๐	-ว่าง-	ปวช.	-	ผู้ช่วยเจ้าหน้าที่ประปา	-	-	ผู้ช่วยเจ้าหน้าที่ประปา	-	๑๑๒,๘๐๐	-	-	ว่างเดิม

พนักงานจ้างทั่วไป

ลำดับ ที่	ชื่อ - สกุล	คุณวุฒิ	กรอบอัตรากำลังเดิม			กรอบอัตรากำลังใหม่			เงินเดือน			หมายเหตุ
			เลขที่ตำแหน่ง	ตำแหน่ง	ระดับ	เลขที่ตำแหน่ง	ตำแหน่ง	ระดับ	เงินเดือน	เงินประจำ ตำแหน่ง	เงินเพิ่มอื่น ๆ/ เงินค่า ตอบแทน	
๖๑	-ว่าง-	ม.๓	-	พนักงานจตมาตรวัดน้ำ	-	-	พนักงานจตมาตรวัดน้ำ	-	-	-	-	ยุบเลิก
๖๒	-ว่าง-	ประถม	-	พนักงานผลิตน้ำประปา	-	-	พนักงานผลิตน้ำประปา	-	๑๐๘,๐๐๐	-	-	ว่างเดิม

๑๒. แนวทางการพัฒนาพนักงานส่วนตำบล

พนักงานส่วนตำบลองค์การบริหารส่วนตำบลไม้ฝาด จะพึงปฏิบัติหน้าที่ด้วยความซื่อสัตย์สุจริตอย่างเต็มกำลังความสามารถ ด้วยความรอบคอบ รวดเร็ว ขยันหมั่นเพียร โดยคำนึงถึงประโยชน์ของราชการและให้บริการประชาชนอย่างเสมอภาค

องค์การบริหารส่วนตำบลไม้ฝาด จะกำหนดแนวทางพัฒนาพนักงานส่วนตำบล โดยการจัดทำแผนแม่บทการพัฒนาพนักงานส่วนตำบล เพื่อเพิ่มพูนความรู้ ทักษะ ทศนคติ มีคุณธรรมและจริยธรรม อันจะทำให้การปฏิบัติหน้าที่ของพนักงานส่วนตำบลเป็นไปอย่างมีประสิทธิภาพ โดยให้พนักงานส่วนตำบลทุกคน ทุกตำแหน่ง ได้มีโอกาสที่จะได้รับการพัฒนาภายในช่วงระยะเวลาตามแผนอัตราค่าจ้าง ๓ ปี ทั้งนี้ วิธีการพัฒนา อาจใช้วิธีการใดวิธีการหนึ่ง หรือหลายวิธีก็ได้ เช่น การปฐมนิเทศ การฝึกอบรม การศึกษาหรือ ดูงาน การประชุมเชิงปฏิบัติการ ฯลฯ ประกอบในการพัฒนาพนักงานส่วนตำบล เพื่อให้งานเป็นไปอย่างมีประสิทธิภาพและประสิทธิผล บังเกิดผลดีต่อประชาชนและท้องถิ่นต่อไป

๑๓. ประกาศคุณภาพจริยธรรมของพนักงานส่วนตำบล

องค์การบริหารส่วนตำบลไม้ฝาด ได้ประกาศคุณภาพจริยธรรมของพนักงานส่วนตำบล ดังนี้

๑. พนักงานส่วนตำบล ลูกจ้างประจำ และพนักงานจ้างจะพึงปฏิบัติหน้าที่ด้วยความซื่อสัตย์ สุจริตและเที่ยงธรรม
๒. พนักงานส่วนตำบล ลูกจ้างประจำ และพนักงานจ้างจะพึงปฏิบัติหน้าที่ราชการด้วยความอุตสาหะเอาใจใส่ ระมัดระวัง รักษาประโยชน์ของทางราชการอย่างเต็มกำลังความสามารถ
๓. พนักงานส่วนตำบล ลูกจ้างประจำ และพนักงานจ้างจะพึงปฏิบัติตนต่อผู้ร่วมงาน ด้วยความสุภาพเรียบร้อย รักษาความสามัคคี และไม่กระทำการอย่างใดที่เป็นการกลั่นแกล้งกัน
๔. พนักงานส่วนตำบล ลูกจ้างประจำ และพนักงานจ้าง จะพึงต้อนรับ ให้ความสะดวก ให้ความเป็นธรรม และให้การสงเคราะห์แก่ประชาชนผู้มาติดต่อราชการเกี่ยวกับหน้าที่ของตนโดยไม่ชักช้า และด้วยความสุภาพเรียบร้อย ไม่ดูหมิ่นเหยียดหยาม กดขี่หรือข่มเหงประชาชนผู้มาติดต่อราชการ

